



---

SCHOOL POLICY AND GUIDELINES

REGULAMENTO INTERNO E LINHAS  
DIRETRIZES

2023 | 24

## CONTENTS

INTRODUCTION .....	4
WHO WE ARE .....	4
STRUCTURE, PROCESSES AND TEAM .....	5
ACADEMIC CURRICULUM.....	8
SUSTAINABILITY AND ACTIVISM.....	20
NATURE AND SPORTS.....	21
FIELD TRIPS AND OUT OF SCHOOL ACTIVITIES .....	23
EXTRACURRICULAR ACTIVITIES AND CLUBS .....	23
NUTRITION .....	23
SCHOOL HOURS.....	24
OTHER MATTERS.....	24
TRANSPORT.....	25
UNIFORM.....	26
DISEASE AND RELATED SITUATIONS.....	26
ADMISSIONS .....	27
RENEWAL OF ENROLMENT .....	28
REGISTRATION CANCELLATION .....	28
FEES AND PAYMENTS.....	28
APRENDIZES' POSITIVE BEHAVIOURAL APPROACH.....	31
Aprendizes' STAR RULES .....	32

## ÍNDICE

INTRODUÇÃO.....	41
QUEM SOMOS .....	41
ESTRUTURA, PROCESSOS E EQUIPA.....	42
CURRICULUM ACADÉMICO.....	45
SUSTENTABILIDADE E ATIVISMO .....	57
NATUREZA E DESPORTOS.....	59
VISITAS DE ESTUDO E ATIVIDADES FORA DO CONTEXTO ESCOLAR .....	60

ATIVIDADES EXTRACURRICULARES E CLUBES .....	61
ALIMENTAÇÃO .....	61
HORÁRIO DE FUNCIONAMENTO DA ESCOLA .....	61
DIVERSOS .....	62
TRANSPORTE .....	63
FARDA .....	63
DOENÇAS E CASOS RELACIONADOS.....	64
ADMISSÕES .....	65
RENOVAÇÃO DA MATRÍCULA.....	66
CANCELAMENTO DA MATRÍCULA.....	66
MENSALIDADES E PAGAMENTOS.....	66
ABORDAGEM COMPORTAMENTAL POSITIVA.....	69
STAR RULES .....	70

## INTRODUCTION

The School Policy is a reflection of the school's vision, mission, values, responsibilities, functioning, and the way of being, aligned with its objectives of organizational development.

In this sense, the School Policy, regulated by law decree 75/2008 of April 22<sup>nd</sup>, and respective amendments present in law-decree 137/2012 of July 2<sup>nd</sup> of the Portuguese law, is an instrument of school management and supervision. It shall be complied with and used by the entire school community (staff, parents and students), with regard to its rules, precepts and operational procedures.

As such, the present document explains and systematizes the organization of Aprendizes, and the principles and the purposes of the educational project.

## WHO WE ARE

Aprendizes was founded in 2007 as a non-religious private school in Cascais. Based on our roots in the Portuguese culture and society, we have an international, "glocal" and open view of the world around us. Currently, students from 35+ nationalities are represented at our school, with Portuguese being the largest nationality. We value our various languages, cultures, and heritages, and we celebrate our differences. At the same time, we know we are all part are one and the same international community, all living on one single planet.

The school was created to be a warm human space where students can develop in a balanced manner, relating to themselves, others and nature. We are known for our happy atmosphere where students can be themselves. We strive to facilitate the growth of our students with honest human values, active global citizenship, and care for the earth's sustainability.

As such, we promote an environment where the individuality of each student is respected, and where they can develop their maximum potential from an academic, social and emotional perspective. We equally emphasize excellence in human skills development and in strong academic education. Our academic approach is simultaneously structured, innovative and experimental. Our student-centered pedagogical approach is oriented towards the practice of active learning. The focus is to offer an experience of participative learning to acquire skills, mindset and adaptability. We strive that our students and staff are actively contributing to transform the world to become more conscious, just, honest, and respectful for all its inhabitants. Our educational approach increasingly incorporates sustainability, biodiversity, footprint and system thinking as fundamental concepts.

## STRUCTURE, PROCESSES AND TEAM

We have a sociocratic inspired organizational structure with a shared leadership. This means that our organizational structure and processes are guided by lessons that nature teaches us:

- Constant feed-back and feed-forward: all parts of our organization are connected in a system-like manner, with each other and with the outside world. The parts and the whole adapt themselves to changing needs, based on a constant flow of experiences and of learnings, day-by-day;
- Limited hierarchy: the parts/departments of our organization work like cells, with substantial autonomy for self-adaptation and decision making;
- Evolution: our school is a living organism that seeks to obtain constant improvement. Experimentation and trial are an integral part of this process.

We believe that a school is a group of people who share common values and goals. Our team is carefully chosen for their talents, humility, care, intelligence, humor, energy and teaching ability. The relationships between the staff and students within our school are based on equality, communication, understanding and mutual respect.

The team is distributed across the different areas and sections of the school in a matrix-like structure:

1. The Pre-school, Elementary and Secondary are all supported by the pedagogical leadership. Each of the sections is led by a Coordinator, in addition to the Pedagogical Director who assumes the overall responsibility and coordination across this team. Sections are organized as follows;
  - **Pre-school:** Throughout the 3 years of **Pre-school**, the same team (teacher and assistant) is maintained.
  - **Elementary:** In the **Lower Elementary** (1<sup>st</sup> to 4<sup>th</sup> grades), the student is accompanied by a team of a teacher and a part time co-teacher, who are responsible for the bilingual approach in Portuguese/English for 4 years. In addition, areas like P.E., Music, Yoga, Drama, Arts and English, are delivered by subject teachers with the support of assistants dedicated to this section.
  - In the **Upper Elementary** (5<sup>th</sup> and 6<sup>th</sup> grades), each topic is taught by a subject teacher. Some teachers may cover more than one subject. Each class has a designated Head Teacher.
  - **Secondary:** In **Lower Secondary** (7<sup>th</sup> and 8<sup>th</sup> grades), **Upper Secondary** (9<sup>th</sup> and 10<sup>th</sup> grades/IGCSE) and **Advanced** (11<sup>th</sup> and 12<sup>th</sup> grades/A levels), each topic is taught by a subject teacher. Some teachers may cover more than one subject. Each class has a designated Head Teacher.

Within the pedagogical structure, specific subject matters are organized in departments, whose main objective is to aligning the curriculum and

pedagogical approach for each subject. In this manner, students benefit from consistency and continuity while they progress from one year to the other. As such, those teachers that cover a same subject but in different years, belong to the same group.

2. Organisational support covers the areas needed to facilitate delivery of educational content. This includes finance & administration, kitchen, facilities, admissions, communication, well-being;
3. The Team For Direction (TFD) is the group that assumes overall leadership and responsibility of the general, educational and administrative directions for staff and students.

### Roles and responsibilities of the school leadership

#### **General Direction:**

- Provide direction for the school's long term development;
- Guide the schools' deeper vision, mission, strategies and direction;
- Appoint and lead the Principal;
- Coach the school leadership -TfD (Team for Direction) and all others;
- Set the budget and financial plan;
- Develop the school premises;
- Ensure compliance with laws and regulations.

#### **Principal:**

- Safeguard the implementation of vision, mission and values of the school;
- Stimulate innovation, improvement and change;
- Lead the TfD - Team for Direction;
- Ensure a distributed decision making and shared leadership;
- Inspire and interact with staff, students, families and larger community;
- Ensure excellence in teaching and learning (achievement);
- Ensure a positive climate for learning (well-being);
- Ensure community engagement in learning (engagement);
- Ensure a professional organisational support (organisational support);
- Lead selection of staff, progress and training, HR.

**Pedagogical Direction:** The pedagogical coordination of the school is assumed by a collegiate pedagogical direction. This group is formed by the pedagogical coordinators from each section of the school, with overall leadership from the pedagogical director. Collectively, their roles and responsibilities are to:

- Ensure excellence of teaching/coaching and promote practices in line with the school's pedagogical approach;
- Search and implement innovation for the educational approach to obtain constant improvement in line with the Aprendizes vision and mission;
- Revise and implement the school curriculum—academics and engagement—plan the year;
- Ensure continuous improvement and training of the teachers and assistants;
- Create favourable environment and guide students to reach their full potential;
- Promote collaborative relationships with parents;
- Assure compliance with institutional educational regulations and laws.

#### **Finance and Administration:**

- Lead the organisational support team (finance & admin, IT, kitchen, and facilities);
- Develop budgets and ensure financial reporting;
- Ensure fiscal and declaratives obligations;
- Assure the legal obligations for health and safety;
- Manage human resource administration (recruitment, contracts and payments);
- Manage purchase and contracts with suppliers;
- Ensure efficient IT systems to support administration;
- Maintain facilities and school material.

#### **Admissions:**

- Ensure qualified admissions from enquiry to enrolment;
- Ensure a good introduction program for new students;
- Follow up with new families to ensure good integration;
- Ensure the involvement of volunteer parents in the school;
- Organise community engaging events.

#### **Well-being and Pastoral Care**

Individual internal emotional harmony and social skills are fundamental to facilitate learning and to support overall happiness. The focus of the Well-being Team is to ensure the social and emotional well-being of students across all age groups and of professional staff. This development work is integral part of the Aprendizes' approach. We seek close collaboration and alignment between the students, family and school. Actions of the team can preventive, interventive and repairing:

- The schools supports students' learning process through EMAEI, guaranteeing the support measures necessary for students to thrive at their potential;
- Collaborate with the pedagogical team to support the needs and challenges of individual students, while respecting the rights of the overall group;

- Contribute to the social and emotional development of the students and school team, by means of implementation of programs / activities and training;
- Promote and implement specific projects that benefit the school community (families, students, teachers and non-teachers);
- Provide individual and class support, be it in therapeutical sessions or other;
- Implement anti-bullying, child-safety, behavioural and pastoral care measures and policies;
- Leading the child protection and safety committee.

### **Child Protection and Safety Committee:**

The school has a child protection committee which is composed of representatives from the Pedagogical Direction, the Well-being team, and the Team for Direction.

### **Parents Association:**

The school has an elected parents' association. The parent association is meeting regularly with the Principal and other team members as appropriate, to assist in the development of the school. The parents' association has several committees that are responsible for different activities in the school. In addition to this, each class has a parent representative, helping to ensure a constructive and continuous dialogue with the teachers and coordinators.

## **ACADEMIC CURRICULUM**

We operate with authorisation no. 08.0159/DRELVT, granted by the Director General of School Administration, order of 3 February 2020.

Aprendizes' pedagogical approach is developed around active learning and project methodology and strongly centered on the student. This approach is maintained across all years, independent of the academic curriculum or subject matters.

Within this overall pedagogical approach, the academic content structure is different by section, as follows:

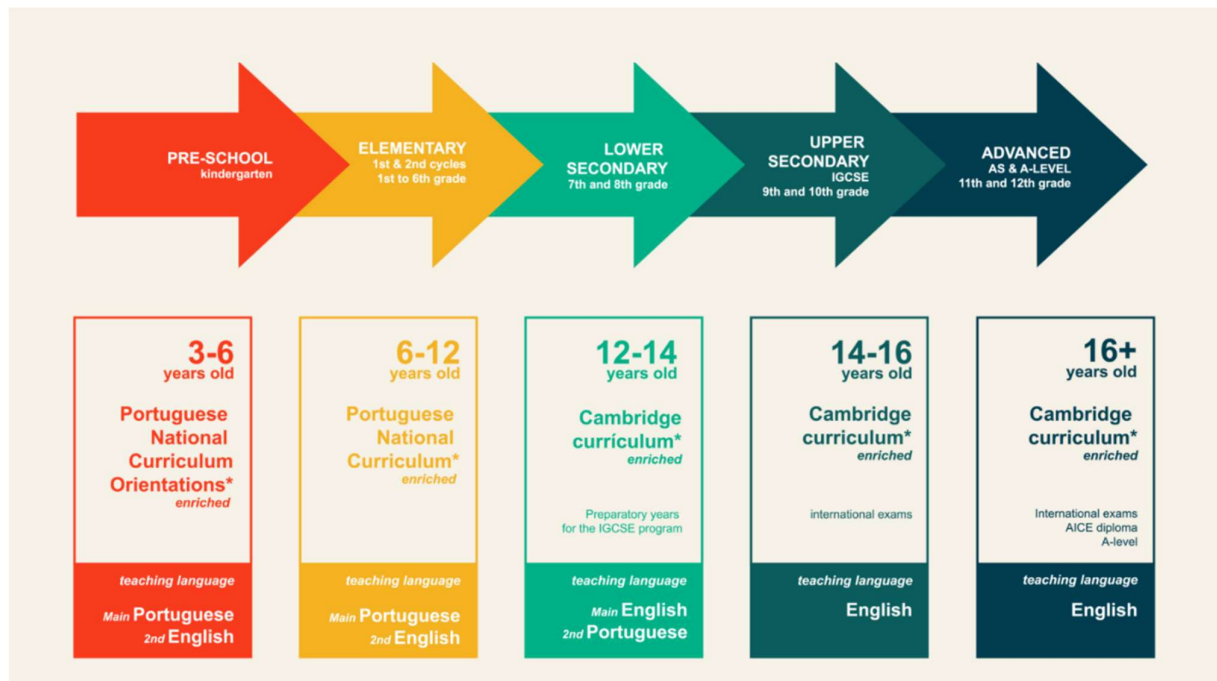
1. For the Pre-School the academic guidelines are based on the National Curriculum, with several complements and adjustments and a strong reinforcement of the English language. During these years, there is a mix of classes that are taught in a bi-lingual manner, or in Portuguese, or in English.
2. In Elementary school (from 1<sup>st</sup> to 6<sup>th</sup> grades) we follow the National Curriculum, with several complements and adjustments and a strong reinforcement of the English language. During these years, there is a mix of classes that are taught in a bi-lingual manner, or in Portuguese, or in English.



- For Secondary (from 7<sup>th</sup> to 12<sup>th</sup> grade), we implement the Cambridge International Curriculum, taught in English, with several complements and adjustments and with final graduation exams of A/AS-levels.

Inside the implemented curriculum, the teaching of Portuguese and English, both as first and second languages, is done in all section, independent of the mother tongue of the students, thereby aiming at full fluency in both languages. From 1<sup>st</sup> grade, English as a second language follows the structure of the Cambridge English Program, preparing students in all 4 essential components: Listening, Speaking, Understanding and Writing.

In parallel to the regular academic subjects, personal, social and emotional development is integral part of our pedagogic approach of active learning. To be able to work on these skills, all students benefit from SER, an enrichment subject appropriate for their age group and level of development. Social and Emotional Redesign – SER – is a subject where students will have the opportunity to proactively explore their emotions, behaviors, thoughts, their environment and their community as a whole. The classes are designed to be reflexive and experimental for a conscious and shared growth. Objectives include reflection on behavior and emotions, healthy social integration, and creation of balanced relationships with adult figures and with colleagues.



### Preschool

We are guided by the orientations of the National Portuguese Curriculum which present three areas of content, referring to the foundations and principles of all early childhood education for an integrated and holistic approach.

The areas are: Personal and Social Development, Knowledge of the World, Expression and Communication (Physical Education, Art Education, Mathematics and Oral Language and Approach to Writing).

As enrichment activities, we offer Meditation, Physical Education, Music, Yoga, English and SER.

### **Elementary**

#### **Lower Elementary (1st Cycle/1<sup>st</sup> to 4<sup>th</sup> grades):**

We orient ourselves to the guidelines of the National curriculum for the curricular components in the different subjects:

- Portuguese (1<sup>st</sup> or 2<sup>nd</sup> language)
- Mathematics
- Social Studies
- Physical Education
- Musical Expression
- Visual Arts
- Drama
- English (1<sup>st</sup> or 2<sup>nd</sup> language)

As an enrichment to the general curriculum, yoga and meditation and SER (Social and Emotional Redesign) are included, as well as a rotation of various workshops which contribute to an alternative way to work within both curricular and non-curricular content areas.

#### **Upper Elementary (2nd Cycle/5<sup>th</sup> and 6<sup>th</sup> grades):**

We orient ourselves to the guidelines of the National curriculum for the curricular components in the different subjects:

- Portuguese (1st and 2nd language)
- Mathematics
- English as a first language
- English as a second language (offered in two levels: starters and intermediate)
- History and Geography of Portugal
- Natural Sciences
- Visual Arts
- Technological education
- Physical Education
- Music

As an enrichment to the general curriculum, we offer Global Perspectives (a Cambridge International Curriculum subject that allows students to develop and practice skills such as critical thinking, collaboration, research and analysis), SER, and a rotation of various workshops which contribute to an alternative way to work within both curricular and non-curricular content areas.

## **Secondary**

We adopt the Cambridge Curriculum across all Secondary Grades (from grades 7<sup>th</sup>/8<sup>th</sup> (the Lower Secondary), to grades 9<sup>th</sup>/10<sup>th</sup> (Upper Secondary, IGCSE), until grades 11<sup>th</sup>/12<sup>th</sup> (Advanced Secondary, AS/A-levels). This allows us to offer students a curriculum that is simultaneously diverse, flexible and facilitates future choices options, having equivalence with the same levels of the National Curriculum.

The choice of this international curriculum, gives our students the possibility to apply to both Portuguese and universities abroad. In comparison to other international curriculum for secondary education, the Cambridge Pathway offers substantial flexibility and room for individual choice. In case a student's family needs to relocate and to change school, historically all our students with sufficient grades to pass the year have been successfully accepted to their new schools, including those with other than Cambridge curriculum.

Across the Secondary Grades, the classes are taught in English, except Portuguese as first/second language, Spanish and French.

### **Lower Secondary (7<sup>th</sup> and 8<sup>th</sup> grades):**

In the 7th and 8th grades, the application of the curriculum is guided by the principles of the school and aligned with our overall pedagogical approach, having equivalence with the same levels of the National Curriculum.

The curriculum is implemented with a strong root in Portuguese culture, being enriched with Portuguese as a subject (in either 1st or 2nd language) and with History/Geography, where students can tackle topics in both Portuguese and English, often working through projects.

For Portuguese (1st and 2nd Language), History/Geography and French/Spanish, the guidelines are oriented by the essential elements of the National Curriculum.

The Cambridge Curriculum includes English (1st or 2nd language), Mathematics, Science, Art & Design, ICT and Physical Education.

As an enrichment to the general curriculum, we offer Global Perspectives, SER and a rotation of various workshops which contribute to an alternative way to work within both curricular and non-curricular content areas.

Upper/Advanced Secondary (9<sup>th</sup> to 12<sup>th</sup> grades):

The Cambridge curriculum in the Upper/Advanced Secondary allows students to make their own composition in addition to the core compulsory subjects. Students have the possibility of choosing subjects which meet their interests and educational goals. It also allows for a more assertive response to the skills of each student by differentiating the levels of complexity within the course.

Upper Secondary – (IGCSE/9<sup>th</sup> and 10<sup>th</sup> grades)

Core subjects (compulsory):

- Portuguese (1<sup>st</sup> or 2<sup>nd</sup> language)
- English (1<sup>st</sup> or 2<sup>nd</sup> language)
- Mathematics
- Coordinated/Combined Science

Optional subjects are\*:

- Spanish
- French
- History
- Business
- Environmental Management
- Art & Design
- Design & Technology
- ICT (Information and Communications Technology)
- Music
- Sociology
- Global Perspectives

\*subjects can change, open or close according to students' choices and the number of enrolments

Enrichment subjects: P.E. and SER

Advanced Secondary (AS and A-Level/11<sup>th</sup> and 12<sup>th</sup> grades):

After the Upper Secondary, students will enter the Advanced Secondary for their last two years of study at Aprendizes. Based on the Cambridge International AS & A Level

Curriculum, these two years allow for flexibility for each individual student by offering two paths: the AICE diploma or three A level subjects.

The AICE Diploma promotes a study of a diverse and comprehensive range of subjects. The choice of subjects will be determined by the study path that the student chooses and may include two different levels (AS with a study plan designed for 1 school year and/or A Level with a study plan designed for 2 school years).

In case students choose to take A-Levels rather than the AICE Diploma, they will sit A level exams in 3 subjects at the end of the course. There is no obligation to choose one subject from each group previously presented. Courses/exams at A-level are considered more demanding than at the AS-level.

Both the A-level as well as the AS-level open various routes/options for further studies after graduating from Aprendizes, be it in Portugal or elsewhere, by means of diploma equivalence. Depending on the requirements for specific further study, individual universities can require either A or AS-Level subjects for admission. Additionally, some universities, for example in the USA, may demand additional tests such as SAT, or other.

To obtain the AICE Diploma, students must accumulate 7 credits, which can occur by combining AS subjects\* and A-Level subjects\* from the three groups below. The AS courses are worth 1 credit and A-Level courses 2 credits. At least 1 subject must be selected from each group.

#### Mathematics and Science:

- Mathematics
- Biology
- Chemistry
- Physics
- Environmental Management
- Design & Technology
- Information Technology
- Psychology

#### Languages:

- French
- Spanish
- Portuguese Language & Literature
- English Language

#### Arts & Humanities:

- Arts & Design

- Business
- Environmental Management
- Psychology
- English Literature
- History
- Media Studies
- Global Perspectives (AS requirement for a AICE Diploma)

\*subjects can change, open or close according to students' choices and the number of enrolments

## ASSESSMENT

More than through traditional testing, the assessment process at Aprendizes is intended to be continuous, based on the student's daily performance and with formative and constructive characteristics.

In order to ensure that the measurement of learning is done in a consistent and diversified way, different instruments are considered in order to be able to assess a student:

- Daily observation, participation, classroom performance, completed work, homework, self-assessment, group-assessment, formal tests, oral assessments, project work and presentations.

The student's evolution in the different transversal competences is also recorded:

- Initiative, autonomy, sense of responsibility, planning, methodology and organization; quality of the work produced, capacity of cooperative/group work, interpersonal skills, public speaking and capacity for self-assessment and reflection.

### Preschool

Assessment has a pronouncedly formative character; it is a support tool for an educational approach appropriate to stimulate the interests and needs of children as a group and individually.

The assessment is carried out continuously in the observation of the child's development in accordance with curricular guidelines and taking into account the individuality of each child by a team composed of the educators, assistants of the classroom, and the school's therapeutic team.

### Specific Evaluation Routines:

**Learning Portfolio (folder):** Comprises all the work produced during the year. This portfolio is made annually and is renewed each school year.

**Photographic Records** - Representative photographs of their development and involvement taken throughout the year.

**Formal Report:** The individual report reflects on the child's entire learning and developmental process.

**School Maturity Assessment:** The pre-school students that reach the age of 5/6 years are prepared to pass to the Lower Elementary school. As support for this decision, and to allow for a smooth transition, they are evaluated in terms of profile and development.

### Elementary

Assessment at this level aims to support the educational process and to certify the learning progress and skills acquired by the student.

At the end of each term, the various assessment instruments are considered and an individual report is prepared. These reports comprise the child's entire learning and development process over the period:

- General considerations by the head teacher on the student;
- Evolutionary assessment of transversal competencies;
- Assessment of each subject, which incorporate the different assessment instruments in the individual subjects.

During the first and second terms, mid-term reports are written in order to give feedback on the student's evolution before the final assessments of that term, for 2<sup>nd</sup> cycle students.

### Progression criteria for the next grade

- Except for specific circumstances, in the **1<sup>st</sup> grade** there is generally no retention, unless the absence limit has been exceeded;
- In the **2<sup>nd</sup> and 3<sup>rd</sup> grades**, the retention decision is considered exceptional. The student may not progress if he/she:
  - a) obtained an "Unsatisfactory" mark in both Portuguese and Mathematics;
  - b) obtained an "Unsatisfactory" mark in Portuguese or Mathematics and in one of the other subjects considered mandatory to pass;
  - c) exceeded the absence limit.
- In the **4<sup>th</sup> grade** the student shall not pass if he/she is in one of the following conditions:

- a) obtained an "Unsatisfactory" in both Portuguese and Mathematics;
- b) obtained an "Unsatisfactory" in Portuguese or Mathematics and, cumulatively an "Unsatisfactory" in two other mandatory subjects;
- c) has exceeded the absence limit.
- In the **5<sup>th</sup> grade**, the retention decision is considered exceptional. The student may not progress if he/she:
  - a) obtained a mark lower than 3 in Portuguese or Mathematics and in another core subject;
  - b) obtained a mark lower than 3 in three subjects;
  - c) has exceeded the absence limit.
- In the **6<sup>th</sup> grade**, the student cannot progress if he/she:
  - a) obtained a mark lower than 3 in Portuguese and Mathematics;
  - b) obtained a mark lower than 3 in three other subjects;
  - c) has exceeded the absence limit.

As condition to progressing to the 7<sup>th</sup>, students shall have a **level of proficiency corresponding to the Preliminary English Test (PET)** of the Cambridge English Program. The objective of this requirement is to confirm that students have sufficient mastery of the English language to be able to benefit from the curriculum from 7<sup>th</sup> grade on, in which the primary instructional language is English.

**Assessment scale**

<b>Evaluation Criteria for the Lower Elementary</b>	
<u>Grades</u>	<u>Percentage</u>
Excellent	98-100%
Very Good	91-97%
Good plus	81-90%
Good	71-80%
Satisfactory Plus	61-70%
Satisfactory	50-60%
Unsatisfactory	0-49%

<b>Evaluation Criteria for the Upper Elementary</b>	
<u>Grades</u>	<u>Percentage</u>
5	90 – 100%
4	70 – 89%
3	50 – 69%
2	20 – 49%
1	0 – 19%

**Secondary**

**Lower Secondary (7<sup>th</sup> and 8<sup>th</sup> grades)**

The assessment aims to support the educational process and to certify the learning progress and skills acquired by the student.

At the end of each term, various assessment instruments are considered and an individual report is prepared. These reports comprise the child's entire learning and development process over the period:

- General considerations by the head teacher on the student



- Evolutionary assessment of transversal competencies
- Assessment of each subject, which incorporate the different assessment instruments in the individual subjects

During the first and second terms, mid-term reports are written in order to give feedback on the student's evolution before the final assessments of that term.

#### Progression criteria for the next grade

The student cannot progress if he/she:

- obtained a mark lower than C\* in Portuguese/English and Mathematics;
- obtained a mark lower than C\* in three other subjects;
- has exceeded the absence limit.

Additionally, in English, students finishing the 8<sup>th</sup> grade shall have a level of proficiency corresponding to First Certificate of the Cambridge English Program. This proficiency is a requirement for Upper Secondary (IGCSE), where the student will need to perform the tasks proposed by the different subjects and sit the Cambridge External Examinations.

\*Table I – Evaluation Criteria from Cambridge International System

#### Upper Secondary (9<sup>th</sup> and 10<sup>th</sup> grades)

Throughout the 9<sup>th</sup> and 10<sup>th</sup> grades, students are assessed internally according to their participation and work in class, commitment, transversal attitudes/skills and diverse assessment instruments.

At the end of each term, the various assessment instruments are considered and an individual report is prepared. These reports comprise the child's entire learning and development process over the period:

- General considerations by the head teacher on the student
- Evolutionary assessment of transversal competencies
- Assessment of each subject, which incorporate the different assessment instruments in the individual subjects

During the first and second terms, mid-term reports are written in order to give feedback on the student's evolution before the final assessments of that term.

#### **9<sup>th</sup> Grade**

#### Progression criteria for the next grade

The student cannot progress if he/she:

- obtained a mark lower than C\* in Portuguese/English and Mathematics;
- obtained a mark lower than C\* in three other subjects;
- has exceeded the absence limit.

IGCSE 1 is equivalent to the 9th grade of the National Curriculum. In order to obtain this equivalence, the student must fulfil the established progression criteria according to the law decree 17/2016, April 4th, of the Portuguese law.

\*Table I – Evaluation Criteria from Cambridge International System

### 10<sup>th</sup> Grade

At the end of the 10<sup>th</sup> grade, students are submitted to the external Cambridge IGCSE international exams, in which they obtain a grade according to Table I - Evaluation Criteria of the Cambridge International System.

Table I

<b>Evaluation Criteria from Cambridge International System</b>	
<u>Cambridge Grades</u>	<u>Percentage</u>
A*	90 – 100
A	80 – 89
B	70 – 79
C	60 – 69
D	50 – 59
E	40 - 49
F (Cambridge IGCSE only)	30 – 39
G (Cambridge IGCSE only)	20 - 29

Students may take the exams in May/June and in October/November, though not all the exams are offered in the autumn session. If they do not reach the required grade in the first session, they can usually repeat the exam in the second session (applicable to subjects whose exams are possible to be carried out in both sessions). It is important to take in consideration subjects that require several papers (several components) and guide the student in their process.

The school adopts, in accordance with Portuguese Law No. 224/2006 of 8 March, as a progression criterion **a minimum of 6 C marks** in the exams carried out, to be able to pass the course. Students must also not exceed the absence limit.

## Advanced Secondary

Throughout the Advanced level, students are evaluated according to their participation and work in class, commitment, attitudes and transversal skills. The internal assessment moments correspond to diversified evaluation instruments, whose criteria are in accordance with Table I - Evaluation Criteria of the Cambridge International System.

In the Advanced level (Grades 11 and 12), students are submitted to the Cambridge AS and A-Levels exams, in which they will obtain grades according to Table I - Assessment Criteria of the Cambridge International System.

There are two ways in which students can finish the Advanced Secondary program: AICE Diploma or A-Levels Subjects.

**AICE Diploma** – This diploma requires a student to accumulate 7 credits from a set of subjects. Students must choose at least 1 subject from each mandatory group (group 1, group 2 and group 3). It is also necessary for the students to complete AS Global Perspectives & Research. AS subjects have a value of 1 credit and A Level subjects have the value of 2 credits.

Students can add up to 7 credits in different ways, according to the following official Cambridge table:

A Levels (2 credits each)	AS Levels (1 credit each)	Cambridge International AS Level Global Perspectives & Research (9239)	Total
3	0	1	7 credits
2	2	1	7 credits
1	4	1	7 credits
0	6	1	7 credits

### Choice Alternatives Aice Diploma

In order to consider that the student has reached the minimum grades necessary to obtain the AICE Diploma, there is a combination of points (between 140 and 420 points), which can be added in different ways, according to the following official Cambridge table:

Two credits study (A Levels)		One credits study (AS Levels)	
Grade	Points	Grade	Points
A*	140	-	-

A	120	A	60
B	100	B	50
C	80	C	40
D	60	D	30
E	40	E	20

If students choose to take A-Levels rather than complete the AICE Diploma, they must pass A-level exams in at least 3 subjects at the end of the course

## SUSTAINABILITY AND ACTIVISM

We believe Aprendizes has a responsibility that goes much beyond delivering solid academic content in the context of both the National Curriculum and the Cambridge International curriculum. We will only consider to have fulfilled our calling as educational institution when we have enabled that our students evolve as balanced and loving human beings: emotionally, socially, and rationally. We strive that our students and staff actively contribute to transform the world to become more conscious, just, honest, and respectful for all its inhabitants. We stimulate positive activism.

Inside our methodology we look for opportunities to enable active learning. It is one of the tools to engage students both with the academics, and with the need to transform the world. It allows students to develop skills, mindset and adaptability. In this context, our educational approach increasingly incorporates sustainability, biodiversity, footprint and system thinking as fundamental concepts.

- SDG – The United Nations Sustainable Development Goals provide a clear compass for the world’s future. To gain hands-on experience with these concepts, we strive that projects, classes, clubs and extracurricular activities are inspired by these goals.
- OUR BUILDING – We strive to reduce our footprint and to be less depended on the public grid. The overall school lay-out was planned to maximize capturing the benefits of the light and warmth of the sun. The main building has a “Nordic” architectural style, with structural usage of thermic and sound isolation, very ample covered terraces, and with wide usage of natural and low-impact construction materials. Large windows transmit lots of natural light inside the classrooms. The finishings in wood, ample corridors, and natural ventilation allow for a very pleasurable working environment.

After the planned building expansion during summer 2023, the school will be majority independent for its electric needs by means of solar power. Clean water usage is reduced by means of applying “grey” water for WC-flushing. The on-site

ground-well and captured rain water are the sources for irrigation of the gardens. Natural gas covers the energy needs of the kitchen. Additionally, the overall energy consumption of the building across the seasons will be further reduced by planting of ivy, that in a few years will fully envelop the terraces of all floors.

- REGENERATIVE PRINCIPLES – The gardens are inspired around principles of organic permaculture systems, agro-forests, and regenerative cultures. Students are active promoters of cultivating the organic vegetable and fruit gardens as part of their learning activities. The harvest is used as ingredients for the lunch. Over the course of the last 3 years, 200+ trees have been planted by the students. The animals – cats, dogs, pigs and chicken – are important participants in life at our school and they help in the recycling of food waste.
- ZERO WASTE – We subscribe to the principles of the 5Rs: Rethink, Reduce, Reuse, Recycle, and Recover -- a cycle in which nothing gets wasted. Becoming a truly Zero-Waste organization is an aim and a process, that offers a constant learning experience for students and adults alike. While we are evolving towards these objectives, we are obtaining substantial progress in awareness and results. Some examples are the sourcing of kitchen ingredients from organic, renewable, small-scale, local sources. The suppliers are part of our extended community. To help promote their fantastic work, they are invited to participate in the monthly Aprendizes Bio-Market where they can show their offerings and sell their products on beneficial conditions for all. Simultaneously, we buy in bulk, minimize waste and usage of plastics, packaging and non-ecological materials. To the extent possible, all discharged materials are reused inside the school (in Art class, or elsewhere), or destined for recycling. Food and organic left-overs are recycled in composting, as animal food, or donated.

## NATURE AND SPORTS

Frequent interaction with nature and exercise are considered an integral part of a healthy development of students and adults alike.

### Nature

The school's premises currently comprise 16.000+m2 with ample views of the Serra de Sintra mountains and embedded in direct proximity to the nature reserves of Cascais and the "Vale das Vinhas" ecological corridor. Both inside our premises as well as outside of them, we stimulate constant involvement with nature.

- Students have free access to the school gardens and recreational areas distributed around the buildings. We stimulate students to spend their breaks outdoors, thus benefitting from the beautiful and soft climate in Cascais;
- We stimulate teachers to have classes outside, be it in the forest, amphitheatre, gardens or terraces;

- The school has a substantial organic vegetable and fruit garden. These areas are freely accessible and students actively participate and learn to take care of these.
- The school has animals such as dogs, cats, chicken and pigs. Students are oriented on healthy and respectful forms of leading with animals. The animals that walk around freely are trained by professionals for their interaction with humans. Nevertheless, persons present at the school's premises are aware and recognize that incidents with the animals are possible and can't be totally excluded.

### Sports

Sports and physical exercise are an integral part of the curriculum across all sections. We value the freedom for students to access the school's installations and to allow them to play, strengthen their bodies, explore, and be creative.

- After realizing the expansion plans for summer 2023, the sports installations shall comprise 1 futsal court, 1 basketball court, 2 volleyball courts, 1 beach volleyball court, 2 grass soccer fields, 4 trampolines, and a skate-park
- Students will also have access to age-appropriate equipment like bouldering (climbing) walls, slack-line, climbing net, multi-functional castle, slides, monkey-bars, swings, etc.
- For indoor sports activities, we use the facilities at the Sports Pavilion of Murches

We promote safe conditions of student interaction, play, equipment and usage. We have a Safety Committee in place that revises and applies the applicable laws and regulations. In accordance with regulations the school has a third-party liability insurance.

During breaks, adults walk the grounds to coach, help, supervise and intervene if needed. One of the tasks is to help avoid unduly dangerous situations, and to reduce risks. In this context, staff, students and families acknowledge that some activities at school carry an inherent level of risk for injury: contact sports, tree-climbing, skate boarding, bouldering, wood working, monkey bars, etc. As such risks can't be eliminated at all times, and all are instructed to:

- Only ride skateboards, scooters and roller skates with helmets
- Pre- and 1st cycle students not to use the high monkey bars
- Trampolines to be used without shoes and by max. 4 people simultaneously
- Not to climb the trees of the amphitheatre
- Not climb the higher part of the bouldering wall without supervision and safety equipment
- Not to use any equipment and tools inappropriately, to always follow applicable regulations and not to endanger other students in any manner.

## FIELD TRIPS AND OUT OF SCHOOL ACTIVITIES

As important part of the curriculum, the school regularly organizes visits and study trips. Typically, these trips have a specific study objective which promotes active learning. Field trips and activities outside school provide opportunities to expand the students' autonomy and we stimulate that student enjoy their freedoms, in line with their gradual understanding of limits and responsibilities.

In this manner, the Aprendizes' positive behavioural principles also apply to any school group activity outside the school premises such as Trips/Camps. This does not depend if the activity was organized by the school or not. Students and family recognize that any (mis)behaviour reflects on the image of the students themselves and on the image of Aprendizes in general. To permit safety and organization, students shall follow the orientations and requests from the adults present. In case of relevant infringement, appropriate consequences can apply.

Specific activities can involve costs of these visits/trips that are not included in the monthly fee. These activities are previously communicated to the parents and the amount charged on the next invoice.

In case of non-participation in the activity, sufficient advance notice is essential, otherwise the amount informed in the communication is due.

In the event that a student does not participate in the field trip, they should not come to school during the time the class is on the trip.

## EXTRACURRICULAR ACTIVITIES AND CLUBS

The school offers extracurricular activities to students, according to the offerings published on our website and at school.

Registration for each extracurricular activity cannot be cancelled or changed during the prevailing term. Changes related to the following term must be previously communicated to the school. Some activities may have a cost.

## NUTRITION

Nutrition, as a fundamental source of each person's health, is a core pillar of the approach of our school, aligned and consistent with our core values. As integral part of the educational offering, Aprendizes prides itself for the quality of food cooked in-house, by a dedicated and trained staff under the supervision of a certified nutritionist. The principles of the approach and procedures are set out in a detailed food policy.

The food is organic, preferably locally and sustainably sourced, balanced, nutritious, healthy and tasty, and avoids usage of processed and industrialized ingredients.

- In the morning break a light snack is offered;

- During the mid-day break lunch is shared. Vegetarian options are offered every day, and meat/fish from sustainable sources are served 3 days a week;
- At the end of the day another snack is offered;
- Dietary limitations are dealt with by the Kitchen Team, in collaboration with the Wellbeing Team and Nutritionist, when appropriate;
- For consistency of the approach and out of respect for all, students must not bring food or drinks to school.

## SCHOOL HOURS

- Opening hours: 08:00h-18:00h;
- Class start time for preschool and lower elementary: 8:45h;
- Class start time from 5<sup>th</sup> grade up: 8:30h;
- End time from preschool and lower elementary: 15:45h;
- End time from 5<sup>th</sup> grade up: between 15:30h and 16:30h;
- After school: between 17:00h-18:00h (this is an optional service for a fee).

Remaining at school after 17:00h is not considered an extension if students remain at school to participate in extra-curricular activities.

In case a student remains after 18:00h, a fee of € 15 will be charged for every 15 minutes.

## LEAVING SCHOOL

During regular hours, a student shall only leave school independently, after permission by their care-takers.

- Grades 5 and 6 can leave at the end of the day with authorization;
- Grades 7 and 8 can leave at lunchtime, if authorized for the specific day. They are free to leave at the end of the day;
- Grades 9 and up can leave during the morning break, lunch and free periods, if authorized. They are free to leave at the end of the day.

To facilitate supervision, permissions are preferably given early on, in writing and on an annual basis. Incidental authorizations need to have been received by the Front Desk, before 10am of the same day, by e-mail. Authorizations after this time shall not be considered. One-off authorizations, as well as changes to permanent authorizations, must be made by email (secretaria@aprendizes.pt).

## OTHER MATTERS

**Mobile phones:** We want students to engage and be present when they're at school. We also understand that phones are a valuable resource and asset when used properly. In this sense: Only **A-levels students** (11<sup>th</sup> and 12<sup>th</sup> grades) are allowed their phones at school, but they must be turned off or on flight mode during classes unless the teacher



has authorized their use. Students may use their phones during morning break and lunch. However, the main building will be a no-phone building in common spaces.

**Portable computers:** Students from the 7<sup>th</sup> grade onwards need to bring their own laptops or tablets in order to be able to work with flexibility on the tasks and projects at hand. Computer literacy is a fundamental part of the learning process. Usage is subject to the policy defined by the classroom teacher.

**Responsibility for students' items:** The school assumes no responsibility for any personal objects brought by students (toys, mobile phones, portable computers and any other item).

**Birthdays:** Each class defines the manner in which birthdays are celebrated. This may include, among other aspects, the making of a cake together with the birthday student and the group. Parents are invited to come and sing Happy Birthday.

**Data Protection:** the school is engaged to protect the privacy and security of each student's personal information. All data collected are for the exclusive use of the school and will only be provided to entities outside the Ministry of Education for general legal purposes, insurance, or other activities related to school.

## TRANSPORT

The intensity of traffic increasingly causes negative impacts for the environment and for quality of life in general. The municipality of Cascais has busy traffic during morning and afternoon rush hours. The school supports measures with the community and municipality to improve the sustainability of urban mobility. Each of us can make a contribution to reduce pressures:

- We suggest students to use public transportation as much as possible, thereby also gaining autonomy. We have a bus stop right in front of the school. There are connections to many places (download the App MOOVIT to see more);
- Families are stimulated to arrange car-pooling;
- We are a big fan of bikes. Using bike is a healthy and sustainable habit and we will further encourage a culture of biking. There is a beautiful cycle-path through the “Vale das Vinhas” from Cascais centre to very close to school;
- If possible, please try to drop off/pick up outside the ‘rush hours’. If you arrive 10 minutes early, there are much less cars;
- We have staff helping the parents at the Kiss&Go area to get the children quickly out of the car. Please respect the Kiss&Go area and do not park to allow for better flow of traffic;
- If you have children in the secondary, consider dropping them off a little away from the school;
- We ask of all to use the car parks in a respectful way. Gentleness, a little patience and low speeds are a tremendous help for the safety of all;
- For the car park, we have a system of rotation amongst staff to make sure that only some staff park in the car park.

- If you anticipate a longer wait, please consider parking in the public spaces in adjacent streets;
- For PE, field trips and other activities an external shuttle service is used, organized by the school;
- The school does not provide transport to and from school.

## UNIFORM

The uniform is not mandatory. It can be purchased directly from the supplier according to the instructions sent with the material list.

For PE and Yoga classes, students must wear appropriate sports clothing.

Regardless of the use of uniform, students should use appropriate and respectful clothing during school hours, both inside and outside the premises.

## DISEASE AND RELATED SITUATIONS

**When a student shows symptoms of being sick**, the school will advise the parents to come and pick them up as soon as possible.

If the child has a fever (+ 38º), Ben-u-ron will be given, unless there is a contrary indication from the parents in writing. If the administration of Ben-u-ron is not authorised, they have up to 30 minutes to come and collect the child.

The student can return to school when recovered, which in the case of some specific diseases, implies a time spent away from the school during the contagion period, according to Portuguese Law n.º 229/94 e o Decreto Regulamentar n.º 3/95.

Whenever a child develops pathologies that are not covered in the regulatory decree no. 3/95 of 27 January 1995, the child should suspend school attendance until the situation is identified and/or certified.

The child will only be allowed to return to school after the situation has been duly resolved, or through a medical declaration, thus ensuring the child's return to school without any danger of contamination to other children and/or collaborators.

**In an emergency**, we contact the parents and refer the student to the Cascais Hospital. The school has school insurance for each student, which guarantees reimbursement for eventual treatment expenses up to € 1,000, in case of permanent disability up to € 5,000 and in case of death €7,000. The student will be transported in the manner most appropriate to the severity of the injury. For reimbursement purposes, parents must submit all invoices to the school.

**Visits to the Hospital on the parents' initiative after a "school accident"**: if the parents decide on their own initiative to go to the hospital after any "school accident" they must inform the school in order to be able to activate the school insurance.

**Administration of medications:** For safety reasons, we only administer medications to students when delivered by the accompanying adult, and with the appropriate instructions on the appropriate form.

**Lice:** when lice are detected in a student, parents are advised to come and get him and give the proper treatment. Once the treatment is done and if it is certified that there are no more lice or nits, the student can return to school.

**Vaccine bulletin:** submission of the student's vaccine bulletin is optional.

**Covid:** The school adopts the measures from the *Direção Geral de Saúde* and *Direção Geral dos Estabelecimentos Escolares*.

## ADMISSIONS

The school is open to all children, whatever their ethnicity, nationality, social status, sexual orientation, or religion.

We seek to identify candidates and their families, who are aligned with our values and who want to contribute to the school community. An expression of interest can be made through a specific form from October onwards of the year preceding the year in question.

The admission process typically encompasses the following steps:

- Interview of a school representative with the guardians of the student;
- Complete the pre-registration form;
- Sending of all previous school and therapeutic reports (if any) of the candidate;
- Interview of the prospective student with professional staff;
- The candidate can be invited to spend 1 to 2 days at school;
- English language test (for those entering the Cambridge system).

The annual registration fee and one-time admission fee are only charged after formal confirmation of admission by the school. These amounts are non-refundable in case of cancellation of registration by the family.

The school reserves the right to reject admission of any candidate. When assigning available places at the school, brothers/sisters of current students have priority in the selection criteria.

Through registration, the applicant's family confirms to agree with the content of the school policies and procedures. They confirm to have supplied the school with all previous school and therapeutic reports (if any) and accurate translations (if the original language is not English or Portuguese), that may have any relevance for the analysis by the Admission Department. The family confirms not to have omitted any relevant information or documentation. The family is aware that, in case of violation of

procedures, the school leadership can decide on measures as seen fit, including expulsion.

The registration is only considered effective after payment of the fees, completion of the form and agreement to the school policy, food policy and Star Rules.

## RENEWAL OF ENROLMENT

Re-enrolments for the following academic year have to be made during the month of February, according to the dates stipulated each year, using an online form and are only finalized by paying the re-enrolment fee by the deadline.

- Only re-enrolments will be accepted for students whose tuition and other fees for the current year are fully paid;
- Through (re-)enrolment, the student's family confirms that they agree with the content of the school policies & procedures;
- The school reserves the right not to accept a student's re-enrolment for any of the following reasons:
  - On multiple occasions the student has disrespected and violated the school policies and the Aprendizes behavioral approach;
  - School procedures and orientations of staff have not been complied with on multiple occasions and the matter has not been resolved in good collaboration among the people involved;
  - Any other reason aligned with the valid interests of the school, fellow students, and the school community at large.
- The fee is non-refundable;
- In case the re-enrolment fee is not received by the school before the deadline, the student can lose its place for the upcoming school year.

## REGISTRATION CANCELLATION

Requests for the cancellation of registration or withdrawal from school can be made at any time in writing with prior notice of 60 (sixty) days and subject to the regulations described in this document.

For such requests received after December 15th of the current academic year, the obligation to pay all remaining fees remains in place, i.e. until the end of the academic year, until July 31<sup>st</sup> inclusive.

## FEES AND PAYMENTS

Our list of fees is published in February of each calendar year and refers to the following academic year.

The amounts presented are calculated in annual terms and divided by 11 months according to the school calendar proposed by the Ministry of Education; thus, regardless

of the number of days of classes in each month, all mandatory monthly fees are to be paid in full, from September to July, regardless of frequency.

The amounts described in the price list continue to be fully payable if the education and/or other services provided continues online (as ordered by legal, governmental, public authority, or other), or during suspension of classes/lessons for other reason, or due to force major.

In case of non-re-enrolment of a student, the amount of the 11<sup>th</sup> month (July) is to be paid in 3 instalments, during the months of April, May and June. The respective amount will be charged on the respective monthly invoices, together with the regular monthly fee.

**Discount for siblings:**

- 1<sup>st</sup> sibling: 10%
- 2<sup>nd</sup> sibling and following siblings: 20%

The discounts are applicable to the monthly fee, not to others.

**Mandatory services are:**

- Admission and registration fees (for new students);
- Re-enrolment (for current students);
- Tuition (11 months);
- School Insurance;
- Contribution for textbooks.

**IGCSE and AS and A level Examinations**

The exam fees included in our price list are mandatory for each respective level of education and program.

**The monthly fee includes\*:**

- Food (morning snack, lunch, afternoon snack)
- Project Weeks and Summer School (except special outdoor activities)
- Cambridge English
- Global Perspectives (from the 5<sup>th</sup> grade)
- SER – Social and Emotional Redesign
- Meditation/Mindfulness
- Yoga
- Homework Clubs
- Clubs
- Elective Workshops
- Monitoring by the Well-being team
- Vocational guidance and counselling (from the 8<sup>th</sup> grade)

- Diapers and hygiene products (pre-school)

*\*these items may vary depending on grade level.*

**Optional services are:**

- After school care
- Extracurricular activities
- Tours and field trips
- Travels
- Any extra material requested by the school
- Individual therapeutic support
- Therapeutic assessments

**PAYMENTS**

Invoices must be settled by the 5<sup>th</sup> of each month. Payments made after the 5<sup>th</sup> of each month will suffer an increase of 5% for each week or fraction in arrears.

**Therapeutic Support:** individual sessions are charged monthly for the period of Intervention Plan, prepared by the therapist(s) and with the consent of the Parents:

- The monthly values are calculated as follows: once the number of weekly sessions is established, their monthly value is calculated taking into account the average number of sessions per month (4) and charged monthly regardless of the actual number of sessions in the month;
- We seek to compensate the sessions that do not take place (except on vacations or prolonged absences on the part of the student), which are subject to the availability of the therapist to perform them.

**School books:**

For books provided by the school, it is the student's duty to return them in good condition. If this does not happen, the value of the respective book will be charged to the family. Activity manuals, when necessary, will be charged separately.

## APRENDIZES' POSITIVE BEHAVIOURAL APPROACH

### **Context:**

1. Aprendizes is responsible to provide a harmonious environment, in which all students and staff enjoy the right to learn, teach and develop.
2. Aprendizes' overall principle is to create a favourable context to establish caring and honest relationships among all members of its Community, and with society in general. It is in a harmonious, just and safe environment that learning best takes place – academically, emotionally and socially.
3. The Aprendizes Community follows behavioural guidelines, as set out in the Star Rules, to ensure moral values, mutual respect and personal growth.
4. The students at Aprendizes should be able to enjoy their freedoms, in line with their gradual understanding of limits and responsibilities.
5. Depending on the specific issues with regard to behaviour, the focus for coordination lays within one or more of the following areas of the Aprendizes organization – Academics, Emotional Wellbeing, Behavioural Care.
6. We take in account the legal framework of the Student Statute and School Ethics (Law no. 51/20212, of 5 September)

### **General Principles for Action:**

1. All adults – teaching and non-teaching staff alike – are Educators at Aprendizes and set example for students through their behaviour.
2. As priority, each adult takes direct responsibility to create a positive environment for safe relationships with students.
3. While the development of appropriate behaviour is a shared responsibility of the students, school and family, each person of our community will take responsibility of their own actions.
4. We aim to separate between the dignity of an individual and behaviour.
5. The respect and tolerance to individuality implies both recognition of positive behaviour and correction of inadequate conduct.
6. In case of inadequate behaviour, the guidance is to prioritise restorative practice, and to establish a connection between action and consequence.
7. We follow a set of simple consequences for those that do not accept their responsibilities, or that slip from the guidance of the Star Rules.
8. Instances that adversely impact the school environment in a relevant manner are pro-actively and immediately acted upon, directly with the person(s) involved.

## Aprendizes' STAR RULES



### General Principles for Teachers and other Educators:

1. Use your responsibility for the learning environment to nurture productive relationships with students, parents and colleagues.
2. Establish and teach realistic high expectations - directly from the start of the year – explain and discuss the Star Rules with the group.
3. Maintain clear classroom routines throughout the year – timeliness, homework, moments of silences, etc. Ensure consistency with the expectations that were communicated.
4. Encourage positive behaviour in a consequent manner by means of praise and clarity. Apply consequences in a consistent and fair manner – positive, restorative and corrective. Always follow up and follow through.
5. Ensure that each student is valued, recognized and safe. Ensure respect for the backgrounds and circumstances of each student.
6. Resolve issues inside the class - to the extent possible. Use prevention strategies:
  - a. Attention – use the student's name.
  - b. Gestures – use to communicate expected behaviour – e.g. finger on mouth.
  - c. Look – establish direct eye-to-eye contact.
  - d. Proximity – move closer to the student in question.
  - e. Pausing – gain attention and regain control.



- f. Ignoring – do not attend to attention seeking behaviour.
- g. Separation – deal with the situation not the student, remove the distraction, move the student to a separate place inside the room.
- h. Warning – provide enough warning before applying consequences.

7. With priority, minor behavioural issues shall be addressed inside the classroom (or at the place where an event is occurring) by the relevant Educator.

8. Removal from class or activity is a measure only to be used with parsimony, and only after clear and sufficient warning. In this case, follow the process steps detailed here:

- a. A student requested to leave the room will be instructed to immediately and directly report to the Front-Desk. The Educator immediately sends a message in Teams to the BCP (Behavioural Care Person), with copy to the Front Desk to be aware of the occurrence.
- b. Only in cases of critical need for personal assistance, the Educator calls the Front Desk, who will decide on the person to be sent to the situation.
- c. The Front Desk will receive the student and contact the BCP by phone.
- d. In the meantime, at the Front-Desk the student will be provided a place to fill out a Self-Evaluation form, which should take around 10 minutes. Objective of the form is to stimulate the student’s reflection on the occurrence, impact and consequences.
- e. Once filled out, the BCP will engage in conversation with the student, through a non-blame and non-violent communication approach.
- f. The Teacher can specify additional subject matter work for the student to be completed.
- g. The BCP will hear the relevant parties and Educators involved in the situation. Depending on the outcome, appropriate next steps or additional measures will be decided. These can include same day retention, community work, student work, revoking of privileges, or other.

**The non-violent communication approach of all Educators is based on four aspects:**

- 1. Observation - What is happening? What do you see, remember? What is your and my perspective? What is the consequence of my behaviour to others?
- 2. Feeling – What emotions and sensations do you feel? What do I feel?
- 3. Need - What do you need and value? What do I need and value?
- 4. Request – What actions/consequences would you like/expect to happen? How can you make good on the behaviour? How can the consequences caused to others be repaired? What would I expect from you?

**Procedures for the Behavioural Care Person (BCP):**

The BCP is integral part of the Wellbeing Team, the team that addresses emotional issues in general. The BCP specifically, is available to students and families at any time

to assist in all behavioural matters. The work of the BCP is complementary to the primary tasks of the Teachers who will prioritize addressing and restricting behavioural issues of students, inside the scope of the class.

- As general principle for all Educators, any consequence applied shall be constructive and adjusted to the student's reality and context.
- In specific situations, as detailed above, a student can be demanded to leave the class and to immediately report to the Front Desk. There, the student will be received to fill in a Self-Reflection form on the behaviour.
- The Front Desk will contact the BCP for further assistance, who will handle the situation from there on.
- Any student sent to BCP will be subject to positive, restorative, corrective, or other appropriate measures. These measures will be decided by the BCP in collaboration with the relevant other adults, such as Teacher, Head, Coordinator, TFD (Team for Direction), as necessary.
- Measures are diverse, and can include additional study work, same-day after school retention, community work, revocation of privileges, or other.
- School retention typically, and as a minimum, occurs from 16.00-17.00 on the same day, but may be longer. The family will be notified by SMS and email of the retention.
  - o Students will report at 15.55h to the place indicated by the BCP, and not move from there until attended.
  - o During retention, the student will not be allowed to leave the assigned space. This means that students shall take care of needs BEFORE the start of the retention period – fetch things, go to the toilet, notify family, talk with others, etc.
  - o The time during retention is reserved to make up lost learning time by working on school subject matters, homework, reading, or other, as oriented by the BCP.
- Students that do not comply with the orientations of the BCP can be subject to additional measures and/or suspension.
- Repeated suspension or other escalation, after decision by the TFD, can lead to definite expulsion from school.

#### **General Principles and Recommendations for Families:**

- We view that the members of the Aprendizes Community are partners – students, staff and families. Each owns part of the responsibility for the environment in which students can blossom. Ideally, the expectations of what happens at school, at home, among friends, and on the street are in line, with consistency of message and approach.
- We support an open and transparent dialog with families, to allow for better orientation and support for the students. We stimulate listening to each other and explaining, before reaching conclusions or making judgements.

- We expect families to subscribe to the Star Rules, to support the implementation of this behavioural policy, to stimulate their child to adhere to it, and to support the approach when appropriate.

### Classification of Situations and Consequences:

#### MINOR SITUATIONS

Typical Description	Responsibility /Action	Typical Consequences	Some Examples
+Individual events that cause disruption to others or to learning by others – inside or outside the classroom	+Immediately dealt with by the adult present +Student shall be made clear what is the impact of their behaviour +Only exceptional minor situations shall be reported on ISAMS	+Adult makes expectations clear +Make up and make good +Being moved to other part of the room +Understanding impact of behaviour— reflection/brief discussion +Apology may be appropriate +Commitment to not repeat behaviour +Immediate consequences relevant to behaviour can be directly applied by adult, such as confiscating phone, not being admitted to class (lateness), refectory/lunch service, cleaning up, additional study work, pet-care, in-class measures	+Rudeness, disrespect, swearing +Running, playing in inappropriate place +Hanging out in toilets +Incorrect usage, or dirtying equipment without cleaning +Uncooperative behaviour, answering back +Being late, not completing homework, not bringing required material +Purposely making noise or gaining attention +Not having done homework or not bringing required equipment +Not cleaning lunch table, making mess, dirty locker +Taking others’ properties like backpacks +Lack of care for nature, others, property, waste +Not using adequate or protective equipment/clothing +Minor dishonesty that impacts others

## MAJOR SITUATIONS

Typical Description	Responsibility /Action	Typical Consequences	Some Examples
+Repeated minor disturbances that have been addressed previously +Major and intentional disruptions to others or learning by others +Clear challenging to teachers to effectively teach +Meanness, aggressiveness, threats, harassment +Disrespect for safety of others, significant bullying	+Immediately dealt with by the adult present +Student sent to Front Desk +BCP will follow up with (Head) Teacher, Wellbeing +If appropriate Formal individual student coaching plan may be implemented +Parents will receive notification and can be called for meeting +Documentation in ISAMS compulsory	+Student demanded to leave class and directly go to Front Desk to fill in self-reflection form +Formal conversation with BCP/student about behaviour and consequences to others +Possible restorative practices can include additional study-work, community time, removal of privileges, same-day retention to make up for lost learning time +Monitoring to observe improvement	+Repetition of minor behavioural situations +Wilful disobedience +Major disruptions to class +Repeated inadequate mobile phone usage +Throwing or intentionally damaging or dirtying objects +Leaving class or school without permission +Aggressive, abusive language or behaviour +Fighting +Major dishonesty

## SEVERE SITUATIONS

Typical Description	Responsibility /Action	Typical Consequences	Some Examples
+Repeated major disturbances that have been addressed previously	+Immediately dealt with by the adult present +Student taken to Front Desk to fill in self-	+Student demanded to go to Front Desk +Formal conversations about consequences to others	+Possession or consumption of drugs, alcohol during school time +Violence, vandalism +Bringing illegal or dangerous items to school +Causing major harm or dangers to others

+Strong threatening, aggressiveness, violent behaviour +Major repeated disrespect +Illegal activities	reflection form +Formal conversation between BCP, student, others involved +BCP/Wellbeing will coordinate definition of measures and formal support plan +Parents called for meeting +Documentation in ISAMS compulsory	+BCP/Wellbeing/Coordination to define measures +Retention and Suspension +Additional study-work, community time, removal of privileges +Formal support plan and monitoring will be defined as condition to be readmitted to school +Outside support may be needed - Psychologist, Police, Rehab +Individual cases can lead TFD to decide on final expulsion	
---	---	--	--

**Specific Rules:**

The above guidelines provide the general framework for desirable behaviour. In addition, there are some specifics:

**Phone/Technology Device Usage:**

- At A-levels, computers/phones/devices shall be used as support to studies, not for entertainment.
- For all students, the main building is a phone free zone during regular hours.
- Only after orientation by the Educator, during class time, students may use their PC/device for academic purposes.
- In the village and lounge, only A-Level students can use their phones. Phone usage by students from other year-groups is subject to confiscation and delivery to the Front Office. At the end of the day, the phone can be retrieved.
- During break time, all students should privilege being outside with others, without phone usage.
- Repeated infringements shall be notified on ISAMS. Parents can be contacted and requested for meeting.

**Nutrition:**

- As integral part of the educational offering, Aprendizes prides itself for the quality of food cooked in-house. This food is organic, preferably locally and sustainably sourced, avoids usage of processed and industrialized ingredients, balanced, nutritious, healthy and tasty.
- The principles of the educational approach are set out in a detailed food policy. Dietary limitations are dealt with by the Kitchen Team, in collaboration with the Pedagogical area and Wellbeing Team, if appropriate.
- For consistency, students shall not bring food to school, which shall be confiscated.
- Access to the kitchen is restricted. The refectory is a common area and it is each person's responsibility to look after it and keep clean. Lunch times and queue dynamics shall be respected.
- Waste shall be minimized, only serving the amount of food that will be eaten. After finishing, the table shall be cleared of food left-overs. Plates, used napkins, glass and cutlery shall be taken to the pantry.
- The coffee bar is only for usage by adults.
- In case of infringement, the student will be called for repair/educational work in the kitchen. A behavioral notification can be made on ISAMS in more severe cases.
- On repetition, parents are contacted and a meeting can be requested. Other consequences can be applied.

**Punctuality:**

- Before start of class, a 5 minutes signal will sound.
- At start of class, another signal will sound and the Educator may close the door of the room.
- In order to avoid undue disturbances to the group, after door closure and start of the activity, the student can no longer be admitted to class. Each Educator is free to implement this guidance with more or less rigour to protect the best interests and the right to learn of the group.

**Outside School Activities/Trips:**

- The Aprendizes' positive behavioural principles also apply to any school group activity outside the school premises such as Trips/Camps. This does not depend if the activity was organized by the school or not.
- The principles also cover expectations for student behaviour during regular school hours, be it outside the school premises during breaks, and while being in the neighbourhood or elsewhere.
- Any (mis)behaviour reflects on the image of the students themselves and on the image of Aprendizes in general.

- To permit safety and organization, students shall follow the orientations and requests from adults present. In case of relevant infringement, appropriate consequences can apply.

#### **Authorization to leave school during regular hours:**

- During regular hours, a student shall only leave school independently, after permission by their care-takers.
  - o Grades 5 and 6 can leave at the end of the day with authorization.
  - o Grades 7 and 8 can leave at lunchtime, if authorized for the specific day. They are free to leave at the end of the day.
  - o Grades 9 and up can leave during the morning break, lunch and free periods, if authorized. They are free to leave at the end of the day.
- To facilitate supervision, permissions are preferably given early on. Incidental authorizations need to have been received by the Front Desk, BEFORE 10am of the same day, by e-mail. Authorizations after this time shall not be considered.
- Violations against permissions are classified as a major infringement with appropriate consequence, and parents are contacted. A notification on ISAMS will be made.

#### **Safety while playing:**

- One of the tasks of adult supervision during students' play is to help avoid unduly dangerous situations, and to reduce risks of injuries.
- In parallel, we value a level of freedom for students to allow them to strengthen their bodies, explore, and be creative. In this context, certain playful activities at school carry an inherent risk for accidents: contact sports, tree-climbing, skateboarding, bouldering, wood working, monkey bars, etc. As such risks can't be eliminated at all times, students are instructed to:
  - o Only ride skateboards, scooters and roller skates with helmets.
  - o Pre- and 1st cycle students are not allowed to sit on top of the monkey bars.
  - o Trampolines to be used without shoes and by max. 4 people simultaneously.
  - o Not to climb the trees of the amphitheatre.
  - o Not to use equipment/tools inappropriately, and not to endanger other students in any manner.

#### **Absences**

- By judgement of the professional staff at school, a student can be considered absent from a class, a mandatory attendance activity, an optional activity in which he/she has enrolled. If classes are held consecutively, there are as many absences as the student's absence;
- Absences must be justified in writing and signed by the guardian;

- Unjustified absences are considered those for which no justification has been presented or whose justification has not been accepted by the school, with due justification;
- In the 1st – 4th grades, the limit for unjustified absences is 10; from the 5<sup>th</sup> grade onward, students may not accumulate more unjustified absences than twice the total hours of a subject per week. (For example, if a student has 4 hours of Science per week, missing 8 hours of Science would be the maximum limit of unjustified absences.)

In case judged viable by professional staff, if a student exceeds the number of unjustified absences, he/she may be compelled to fulfil certain activities, to be defined by the school, that could make recovery possible.

The school has a book of compliments and complaints.



## INTRODUÇÃO

O Regulamento Interno é o reflexo da visão, missão, valores, responsabilidades, funcionamento e forma de ser, de acordo com os objetivos do seu desenvolvimento organizacional.

Neste sentido, o Regulamento Interno, regulamentado pelo Decreto-Lei 75/2008 de 22 de abril, e respetivas alterações previstas no Decreto-Lei 137/2012 de 2 de julho da lei portuguesa, é um instrumento de gestão e supervisão escolar e, como tal, deve ser cumprido e utilizado por toda a comunidade escolar (pessoal, pais e alunos), no que toca às suas regras, preceitos e modos de funcionamento.

Considerando as disposições legais em vigor, o presente documento pretende explicar e sistematizar toda a organização funcional do Aprendizes, e os princípios e objetivos do Projeto Educativo.

## QUEM SOMOS

A escola Aprendizes foi fundada em 2007 como uma escola privada portuguesa não-religiosa situada em Cascais. Tendo por base a cultura e a sociedade portuguesa, temos uma visão internacional, “glocal” e aberta do mundo à nossa volta. Atualmente frequentam a nossa escola alunos de mais de 35 nacionalidades diferentes, sendo a nacionalidade portuguesa a que é mais representada. Valorizamos as nossas várias línguas, culturas e heranças culturais e celebramos as nossas diferenças, sabendo que fazemos parte da mesma comunidade internacional, vivendo todos num único planeta.

A escola foi criada para ser um espaço humano caloroso onde os alunos se possam desenvolver de forma equilibrada em relação a si próprios, aos outros e ao ambiente. Somos conhecidos pelo nosso clima positivo onde os alunos se sentem à vontade para serem eles próprios. Esforçamo-nos por facilitar o desenvolvimento dos nossos alunos baseados em sólidos valores humanos, cidadania global ativa e preocupação com a sustentabilidade do planeta.

Promovemos assim um ambiente em que a individualidade de cada aluno é respeitada e onde estes possam desenvolver plenamente o seu potencial em termos académicos, sociais e emocionais. Valorizamos igualmente a excelência no desenvolvimento de competências humanas e uma sólida formação académica. A nossa abordagem académica é simultaneamente estruturada, inovadora e experimental. A nossa abordagem pedagógica centrada no aluno é orientada para a prática da aprendizagem ativa. O propósito é oferecer uma experiência de aprendizagem participativa para adquirir competências, atitudes e adaptabilidade. Esforçamo-nos para que os nossos alunos e pessoal docente contribuam ativamente para transformar o mundo de forma a torná-lo mais consciente, justo, honesto e respeitador de todos os seus habitantes. A nossa abordagem educativa integra crescentemente a sustentabilidade, a biodiversidade, a pegada ecológica e o pensamento sistêmico como conceitos fundamentais.

## ESTRUTURA, PROCESSOS E EQUIPA

Temos uma estrutura organizacional de inspiração sociocrática com uma liderança partilhada. Isto significa que a nossa estrutura organizacional e seus processos são orientados pelas lições que a natureza nos ensina:

- Retroalimentação (*feed-back*) e alimentação direta (*feed-forward*) constantes: todas as partes da nossa organização estão conectadas num sistema, dentro da organização e com o mundo externo. As partes e o todo adaptam-se às necessidades em mutação, baseadas num fluxo constante de experiências e de aprendizagens, diariamente;
- Hierarquia limitada: as partes/departamentos da nossa organização trabalham como células, com autonomia substancial para a auto adaptação e a tomada de decisão;
- Evolução: a nossa escola é um organismo vivo que procura a melhoria contínua. A experimentação e a tentativa e erro fazem parte integrante deste processo.

Acreditamos que uma escola é um grupo de pessoas que partilham valores e objetivos comuns. A nossa equipa é cuidadosamente escolhida pelo seu talento, humildade, preocupação com os outros, inteligência, humor, energia e capacidade de ensinar. As relações entre o pessoal docente e os alunos dentro da nossa escola baseiam-se na igualdade, comunicação, compreensão e respeito mútuo.

A equipa está distribuída pelas diferentes áreas e secções da escola numa estrutura tipo matriz:

4. O Pré-escolar, 1º e 2º Ciclo (Elementary) e Secundário (Secondary) são todos apoiados pela coordenação pedagógica. Cada uma das secções é orientada por um Coordenador, para além do Diretor Pedagógico que assume a responsabilidade e coordenação global da equipa. As secções estão organizadas da seguinte forma:
  - **Pre-escolar**: Ao longo dos 3 anos da **Pré-escolar**, mantem-se a mesma equipa (educadora e assistente).
  - **Elementary**: No **1º ciclo** (do 1º ao 4º ano) (**Lower Elementary**), o aluno é acompanhado por uma equipa constituída por um professor e um co professor em tempo parcial, que são responsáveis por uma abordagem bilingue em português/inglês durante 4 anos. Além disso, têm vários professores em disciplinas como Educação Física, Música, Yoga, Expressão Dramática, Artes e Inglês, e o apoio de assistentes dedicados a este ciclo.
  - **2º Ciclo (Upper Elementary)**: No 5º e 6º anos, cada disciplina é lecionada por um professor diferente, podendo haver alguns professores que lecionam mais do que uma disciplina. Cada turma tem um diretor de turma designado.

- **Secundário (Secondary):** No **Lower Secondary** (7º e 8º ano), **Upper Secondary** (9º e 10º ano IGCSE) e **Advanced** (11º e 12º ano/A-Levels), cada disciplina é ensinada por um professor diferente, podendo haver alguns professores que lecionam mais do que uma disciplina. Cada turma tem um diretor de turma designado.

Dentro da estrutura pedagógica, disciplinas específicas estão organizadas por departamentos, cujo principal objetivo é alinhar o curriculum e abordagem pedagógica para cada matéria. Desta forma, os alunos beneficiam da consistência e continuidade ao avançarem de um ano para outro. Consequentemente, os professores que cobrem uma mesma matéria, mas em anos diferentes, pertencem ao mesmo grupo.

5. O apoio organizacional cobre as áreas necessárias para facilitar a transmissão do conteúdo educativo, incluindo finanças & administração, cozinha, instalações, admissões, comunicação, bem-estar;
6. A Equipa de Direção (TFD) é o grupo que assume a liderança global e a responsabilidade da direção geral, educativa e administrativa da escola.

Papel e Responsabilidades da estrutura de liderança da escola:

**Direção Geral:**

- Orientar o desenvolvimento a longo prazo da escola
- Orientar a visão, missão, estratégias e direção da escola
- Nomear e dirigir o *Principal*;
- Fazer *coaching* da liderança da escola – Tfd (equipa de direção) e de todas as outras
- Aprovar o orçamento e o plano financeiro;
- Desenvolver as instalações da escola;
- Assegurar o cumprimento dos regulamentos e legislação aplicável.

**Principal:**

- Salvaguardar a implementação da visão, missão e valores da escola;
- Estimular a inovação, a melhoria e a mudança;
- Liderar a Tfd - Equipa de Direção;
- Assegurar uma tomada de decisão e uma liderança partilhadas
- Inspirar e interagir com o pessoal, os alunos, as famílias e a comunidade alargada
- Assegurar a excelência no ensino e na aprendizagem (resultados escolares)
- Assegurar um clima positivo para a aprendizagem (bem-estar);
- Assegurar o envolvimento da comunidade na aprendizagem (compromisso);
- Assegurar um apoio organizacional profissional (apoio organizacional);
- Orientar a seleção, desenvolvimento e formação do pessoal (RH)

A **coordenação pedagógica** da escola é feita por uma direção pedagógica colegial. Este grupo é formado pelos coordenadores pedagógicos de cada ciclo da escola sob a liderança global do diretor pedagógico. Coletivamente, os seus papéis e responsabilidades são os seguintes:

- Assegurar a excelência do ensino / *coaching* e promover práticas em linha com a abordagem pedagógica da escola;
- Procurar e implementar a inovação na abordagem educativa para obter a melhoria contínua em linha com a visão e missão dos Aprendizês;
- Rever e implementar o plano anual do curriculum escolar – académico e compromisso;
- Assegurar a melhoria e formação contínua dos professores e assistentes;
- Criar um ambiente propício e orientar os alunos para alcançarem o seu potencial pleno;
- Promover relações colaborativas com os pais;
- Assegurar o cumprimento de toda a legislação e regulamentação educativa.

### **Finanças e Administração**

- Liderar a equipa de apoio organizacional (finanças e administração, informática, cozinha, limpeza e manutenção);
- Desenvolver orçamentos e assegurar a elaboração de relatórios financeiros;
- Assegurar as obrigações fiscais e declarativas;
- Assegurar as obrigações legais nas áreas de saúde e segurança;
- Assegurar a administração dos recursos humanos (recrutamento, contratos e pagamentos);
- Assegurar as compras e os contratos com os fornecedores;
- Assegurar sistemas de TIC eficientes para apoiar a administração;
- Fazer a manutenção das instalações e equipamentos escolares.

### **Admissões**

- Assegurar as admissões desde o pedido de informações até à matrícula;
- Assegurar um bom programa de receção para novos alunos;
- Fazer o acompanhamento das novas famílias para assegurar uma boa integração;
- Assegurar o envolvimento de pais voluntários na escola;
- Organizar eventos com o envolvimento de toda a comunidade.

### **Departamento de Bem-estar e Cuidados Pastorais**

A harmonia emocional interna individual e as competências sociais são fundamentais para facilitar a aprendizagem e apoiar a felicidade global. O enfoque da Equipa de Bem-Estar é garantir o bem-estar social e emocional dos alunos de todos os grupos etários e do pessoal. Este trabalho de desenvolvimento faz parte integrante da abordagem dos Aprendizês. Procuramos uma colaboração próxima e um alinhamento entre os alunos, as famílias e a escola. As ações da equipa podem ser preventivas, interventivas ou reparadoras:

- A escola apoia o processo de aprendizagem dos alunos através do EMAEI, garantindo as medidas de apoio necessárias para os alunos alcançarem seu potencial;
- Colaborar com a equipa pedagógica para apoiar as necessidades e os desafios dos alunos individuais respeitando simultaneamente os direitos do grupo;
- Contribuir para o desenvolvimento social e emocional dos alunos e da equipa da escola, através da implementação de programas/atividades e formação;
- Promover e implementar projetos específicos que beneficiem a comunidade escolar (famílias, alunos, professores e não docentes);
- Prestar apoio individual e de turma, seja em sessões terapêuticas ou outras;
- Implementar as medidas e políticas anti-*bullying*, de segurança da criança, comportamentais e de cuidados pastorais;
- Liderar o comité de segurança e proteção de menores.

### **Comité de Segurança e Proteção de Menores**

A escola tem um comité de segurança e proteção de menores que é composto por representantes da Direção Pedagógica, da Equipa de Bem-Estar e da Equipa de Direção.

### **Associação de Pais**

A escola tem uma associação de pais eleita. A associação de pais reúne-se regularmente com o Principal e a Equipa de Direção conforme as necessidades, por forma a apoiar o desenvolvimento da escola. A Associação de Pais tem várias comissões que são responsáveis por diferentes atividades na escola. Além disso, cada turma tem um representante dos pais, ajudando a assegurar um diálogo construtivo e contínuo com os professores e coordenadores.

## **CURRICULUM ACADÉMICO**

Funcionamos sob a autorização n.º 08.0159/DRELVT, concedida pelo Diretor Geral da Administração Escolar, ordem de 3 de fevereiro de 2020.

A abordagem pedagógica do Aprendiz desenvolve-se em torno da aprendizagem ativa e da metodologia do projeto e está fortemente centrada no aluno. Esta abordagem é mantida ao longo de todos os anos, independentemente do curriculum escolar ou das disciplinas.

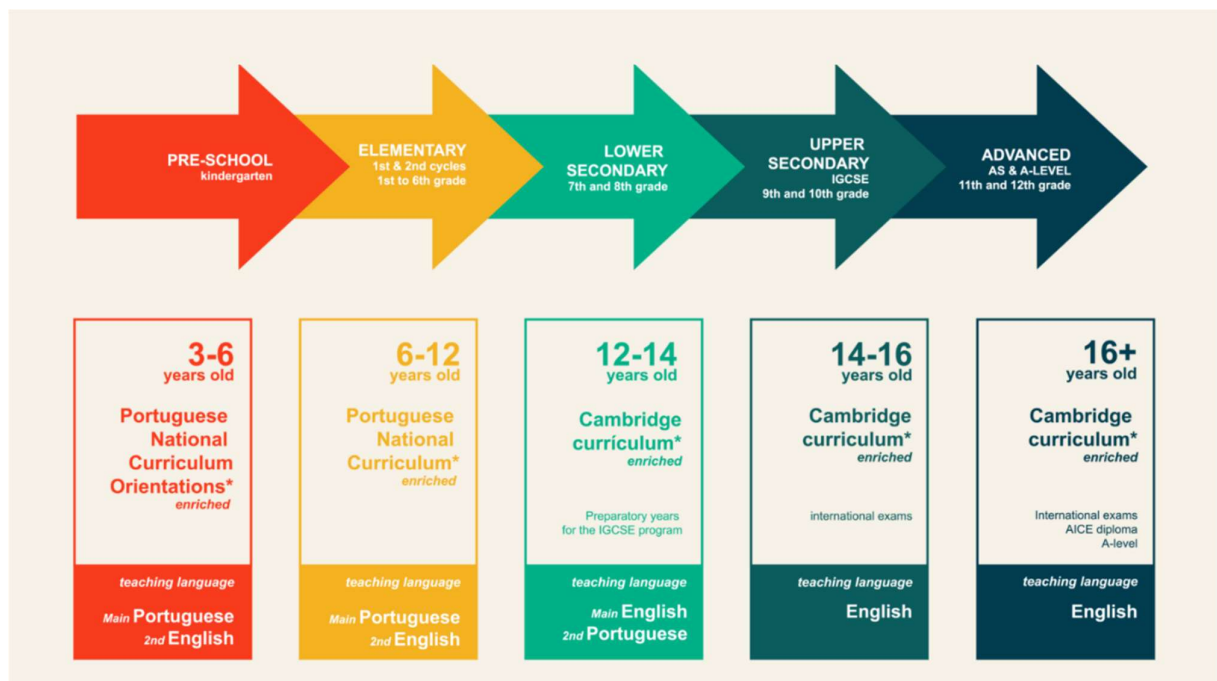
Dentro desta abordagem global pedagógica, a estrutura de conteúdo académico é diferente por ciclo, como se segue:

4. No pré-escolar, as linhas diretrizes académicas são baseadas no Currículo Nacional com vários complementos e ajustamentos e um forte reforço da língua inglesa. Durante estes anos, há uma mistura de aulas que são ensinadas ou em forma bilingue, ou em português ou em inglês.

5. No Elementary (1º ao 6º ano) seguimos o Currículo Nacional com vários complementos e ajustamentos e um forte reforço da língua inglesa. Durante estes anos, há uma mistura de aulas que são ensinadas ou em forma bilingue, ou em português ou em inglês.
6. No Secundário (7º ao 12º ano), implementamos o *Cambridge International Curriculum*, ensinado em inglês, com vários complementos e ajustamentos e com os exames finais de *A/AS-levels*.

Dentro do curriculum implementado, o Ensino de português e de inglês, quer como primeira quer como segunda línguas, é feito em todos os ciclos, independentemente da língua mãe dos alunos, almejando assim a fluência perfeita em ambas as línguas. A partir do 1º ano, o inglês como segunda língua segue a estrutura do *Cambridge English Program*, preparando os alunos nos 4 componentes essenciais: Ouvir, Falar, Compreender e Escrever.

Em paralelo com as disciplinas académicas regulares, o desenvolvimento pessoal, social e emocional faz parte integrante da nossa abordagem pedagógica de aprendizagem ativa. Para poder trabalhar essas competências, todos os alunos beneficiam do SER, uma disciplina de enriquecimento apropriada para o seu grupo etário e nível de desenvolvimento. O Redesenho Social e Emocional – SER em inglês (*social and emotional redesign*) – é uma disciplina onde os alunos têm a oportunidade de proactivamente explorarem as suas emoções, comportamentos, pensamentos, ambiente circundante e a sua comunidade no seu todo. As aulas são concebidas para serem reflexivas e experimentais para um crescimento consciente e partilhado. Os objetivos incluem a reflexão sobre o comportamento e as emoções, a integração social saudável e a criação de relações equilibradas com figuras adultas e com os colegas.



## **Pré-escolar**

Somos guiados pelas Orientações do Currículo Português que apresentam três áreas de conteúdo, referindo-se aos fundamentos e princípios de toda a educação infantil para uma abordagem integrada e holística.

As áreas são: Desenvolvimento Pessoal e Social, Conhecimento do Mundo, Expressão e Comunicação (Educação Física, Educação Artística, Matemática e Linguagem Oral e Abordagem à Escrita).

Como atividades de enriquecimento, oferecemos Meditação, Educação Física, Música, Yoga, Inglês e SER.

## **Elementary**

### Lower Elementary: 1º Ciclo – do 1º ao 4º ano

Seguimos as diretrizes do Currículo Nacional para as componentes curriculares nas diferentes disciplinas:

- Português (1ª ou 2ª língua)
- Matemática
- Estudo do Meio
- Educação Física
- Expressão Musical
- Artes Visuais
- Expressão Dramática
- Inglês (1ª ou 2ª língua)

Como enriquecimento do Currículo geral, estão incluídos yoga, meditação e SER (*Social and Emotional Redesign*), bem como uma rotação por várias Oficinas, que contribuem para uma forma alternativa de trabalhar tanto nas áreas de conteúdos curriculares como nas não curriculares.

### Upper Elementary: 2º Ciclo - 5º e 6º ano

Seguimos as orientações do Currículo geral para as as componentes curriculares nas diferentes disciplinas:

- Português (1ª e 2ª língua)
- Matemática
- Inglês como primeira língua
- Inglês como segunda língua (oferecido em dois níveis: iniciação e intermédio)
- História e Geografia de Portugal
- Ciências Naturais
- Educação Visual
- Educação tecnológica
- Educação Física
- Música

Como enriquecimento do currículo geral, oferecemos Global Perspectives (uma disciplina do Cambridge International Curriculum que permite aos alunos desenvolver e praticar competências tais como o pensamento crítico, a colaboração, a investigação e análise), SER e uma rotação por vários workshops que contribuem para uma forma alternativa de trabalhar tanto nas áreas curriculares como nas não curriculares.

### **Secundário**

Adotamos o Curriculum de Cambridge em todos os anos (desde o 7º/8º (Lower Secondary), ao 9º/10º (Upper Secondary, IGCSE), até ao 11º/12º (Advanced Secondary, AS/A-levels). Isto permite-nos oferecer aos alunos um curriculum que é simultaneamente diverso, flexível e facilita opções futuras, dando equivalência aos mesmos anos do Curriculum Nacional.

A escolha deste curriculum internacional dá aos nossos alunos a possibilidade de se candidatarem tanto a universidades portuguesas como estrangeiras. Comparativamente com outros currículos internacionais para educação secundária, o *Cambridge Pathway* oferece flexibilidade substancial e margem para escolhas individuais. Se a família do aluno tiver que mudar de país e o aluno de escola, historicamente todos os nossos alunos com aproveitamento suficiente para passarem de ano foram aceites com êxito nas escolas a que se candidataram, incluindo as que não têm o curriculum Cambridge.

Em todo o secundário as aulas são dadas em inglês, exceto português como língua primeira/segunda, espanhol e francês.

Lower Secondary: 7º e 8º anos

No 7º e 8º anos, a aplicação do currículo é orientada pelos princípios da escola e é alinhada com a nossa abordagem pedagógica global, dando equivalência aos mesmos níveis do Currículo Nacional.

O Currículo é implementado com uma forte raiz na cultura portuguesa, sendo enriquecido com a disciplina de Português (como 1ª ou 2ª língua) e com História/Geografia, onde os alunos podem abordar temas tanto em português como em inglês, trabalhando frequentemente em projetos.

Nas disciplinas de Português (1ª e 2ª língua), História/Geografia e Francês/Espanhol, as orientações curriculares baseiam-se nos componentes essenciais do Currículo Nacional.

O Currículo Internacional de Cambridge inclui Inglês (1ª ou 2ª língua), Matemática, Ciências, Arte & Design, TIC e Educação Física.



Como enriquecimento do currículo geral, oferecemos Global Perspectives, SER e uma rotação por vários workshops que contribuem para uma forma alternativa de trabalhar tanto nas áreas de conteúdo curricular como na não curricular.

#### Upper/Advanced Secondary (9º ao 12º anos):

O Currículo de Cambridge no Upper / Advanced Secondary permite aos alunos comporem o seu próprio currículo para além das disciplinas principais obrigatórias. Os alunos têm a possibilidade de escolher disciplinas que vão ao encontro dos seus interesses e objetivos educacionais. Também permite uma resposta mais assertiva às competências de cada aluno, diferenciando os níveis de complexidade dentro do curso.

#### Upper Secondary – (IGCSE/9º e 10º anos)

Disciplinas Core (de frequência obrigatória)

- Português (1ª ou 2ª língua)
- Inglês (1ª ou 2ª língua)
- Matemática
- Ciência coordenada /combinada

#### Disciplinas facultativas\*

- Espanhol
- Francês
- História
- Business
- Environmental Management
- Art&Design
- Design&Technology
- TICs (Tecnologias de Informação e Comunicação)
- Música
- Sociologia
- Global Perspectives

(\*a oferta das disciplinas facultativas pode mudar, de acordo com as escolhas dos alunos e o número de inscrições por disciplina)

Disciplinas de enriquecimento: Educação Física e SER

#### Advanced Secondary (AS and A-Level/11º e 12º anos):

Após o Upper Secondary, os alunos entrarão no Advanced Secondary para os seus últimos dois anos de estudo no Aprendizizes. Com base no Cambridge International AS &

A Level Curriculum, estes dois anos permitem flexibilidade a cada aluno, oferecendo dois percursos: o AICE Diploma ou três disciplinas A-Level.

O AICE Diploma promove o estudo de uma gama diversificada e abrangente de disciplinas. A escolha das disciplinas será determinada pelo percurso universitário que o aluno escolher e poderá incluir dois níveis diferentes (AS com um plano de estudo concebido para 1 ano letivo e/ou A-Level com um plano de estudo concebido para 2 anos letivos).

Se os alunos optarem por fazer o Diploma A-Levels e não o AICE Diploma, apresentar-se-ão no final do curso a exames de nível A level em 3 disciplinas. Não há obrigação de escolher uma disciplina de cada grupo previamente apresentado. Os cursos/exames de A-level são considerados mais exigentes do que os de AS-level.

Tanto o A-level como o AS-level abrem várias vias/opções para a continuação dos estudos após completarem os estudos no Aprendiz, seja em Portugal ou noutra país, por meio de equivalência de diplomas. Dependendo das exigências específicas dos estudos futuros, para efeitos de admissão as universidades podem exigir disciplinas tanto de A como de AS-Level. Adicionalmente, algumas universidades, por exemplo nos EUA, podem exigir testes adicionais como os SAT, ou outros.

Para obterem o AICE Diploma, os alunos devem acumular 7 créditos, o que pode ocorrer através da combinação de disciplinas AS\* e disciplinas A-Level\* dos três grupos abaixo. As disciplinas de AS valem 1 crédito e as de A-Level 2 créditos. Pelo menos 1 disciplina deve ser selecionada a partir de cada grupo:

Matemática e Ciência:

- Matemática
- Biologia
- Química
- Física
- Gestão Ambiental
- Design & Tecnologia
- Tecnologias de Informação e Comunicação
- Psicologia

Línguas:

- Francês
- Espanhol
- Língua & Literatura portuguesas
- Língua inglesa

Artes & Humanidades:

- Artes & Design
- Business
- Gestão Ambiental
- Psicologia
- Literatura inglesa
- História
- Estudos dos Mídia
- Global Perspectives (como exigência para o Diploma AICE)

\*a oferta das disciplinas opcionais pode mudar, de acordo com as escolhas dos alunos e o número de inscrições por disciplina)

## AVALIAÇÃO

Mais do que através de testes tradicionais, o processo de avaliação no Aprendizizes pretende ser contínuo, baseado no desempenho diário do aluno e com características formativas e construtivas.

A fim de assegurar que a aferição da aprendizagem seja feita de forma consistente e diversificada, são considerados diferentes instrumentos para se poder avaliar um aluno:

- Observação diária, participação, desempenho em sala de aula, trabalho concluído, trabalhos de casa, autoavaliação, avaliação de grupo, testes formais, avaliações orais, trabalho de projeto e apresentações.

A evolução do aluno nas diferentes competências transversais é também registada:

- Iniciativa, autonomia, sentido de responsabilidade, planeamento, metodologia e organização; qualidade do trabalho produzido, capacidade de trabalho cooperativo/grupo, aptidões interpessoais, falar em público e capacidade de autoavaliação e reflexão.

### **Pré-escolar**

A avaliação tem um carácter pronunciadamente formativo; é um instrumento de apoio a uma abordagem educacional apropriada para estimular os interesses e necessidades das crianças coletiva e individualmente.

A avaliação é realizada continuamente, na observação do desenvolvimento da criança, de acordo com as orientações curriculares e tendo em conta sua individualidade, por uma equipa composta pelos educadores, assistentes da sala de aula e pela equipa terapêutica da escola.

### **Rotinas específicas de avaliação:**

**Portfólio de aprendizagem (pasta):** Compreende todo o trabalho produzido durante o ano. Este portfólio é feito anualmente e é renovado a cada ano letivo.

**Registos fotográficos** - Fotografias representativas do seu desenvolvimento e envolvimento, tiradas ao longo do ano.

**Relatório formal:** O relatório individual reflete todo o processo de aprendizagem e de desenvolvimento da criança.

**Avaliação da Maturidade Escolar:** Os alunos do pré-escolar ao atingirem os 5/6 anos de idade estão preparados para passar para o ensino básico. Como apoio a esta decisão, e para permitir uma transição suave, o seu perfil e de desenvolvimento é avaliado.

### 1º e 2º Ciclos

A avaliação a este nível visa apoiar o processo educativo e certificar o progresso da aprendizagem e as competências adquiridas pelo aluno.

No final de cada trimestre, são considerados os vários instrumentos de avaliação e é redigido um relatório individual, o qual compreende todo o processo de aprendizagem e desenvolvimento do aluno ao longo do período:

- Considerações gerais do professor titular/diretor de turma sobre o aluno;
- Avaliação evolutiva das competências transversais;
- Avaliação de cada disciplina, integrando os diferentes instrumentos de avaliação nas disciplinas individuais.

Durante o primeiro e segundo períodos, são redigidos relatórios intercalares aos alunos do 2º ciclo a fim de dar *feedback* sobre a evolução do aluno antes das avaliações finais desse período.

### Critérios de progressão para o ano seguinte

- Exceto em circunstâncias específicas, geralmente não há retenção no **1º ano**, salvo se o limite de faltas for excedido;
- No **2º e 3º ano**, a decisão de retenção é considerada excepcional. O aluno não pode progredir se:
  - a) tiver obtido a nota "Não Satisfaz", tanto em português como em Matemática;
  - b) tiver obtido a nota " Não Satisfaz" em Português ou Matemática e numa das outras disciplinas consideradas obrigatórias para aprovação;
  - c) tiver ultrapassado o limite de faltas
- No **4º ano** o aluno não passa se se encontrar numa das seguintes condições:
  - obteve um "Não Satisfaz" tanto em português como em Matemática;

- obteve um "Não Satisfaz" em português ou Matemática e, cumulativamente, um "Não Satisfaz" em duas outras disciplinas obrigatórias;
- tiver ultrapassado o limite de faltas
- No **5º ano**, a decisão de retenção é considerada excepcional. O aluno não pode progredir se:
  - tiver obtido uma nota inferior a 3 em português ou Matemática e noutra disciplina principal;
  - tiver obtido uma nota inferior a 3 em três disciplinas;
  - tiver ultrapassado o limite de faltas.
- No **6º ano**, o aluno não pode progredir se:
  - tiver obtido uma nota inferior a 3 em português e em Matemática;
  - tiver obtido uma nota inferior a 3 em três outras disciplinas;
  - tiver excedido o limite de faltas

Como condição para progredirem para o 7º ano, os alunos que terminarem o 6º ano deverão ter um **nível de proficiência correspondente ao Teste Preliminar de Inglês (PET)** do Programa de Inglês de Cambridge. O objetivo deste requisito é confirmar que os alunos têm domínio suficiente da língua inglesa para poderem beneficiar do currículo a partir do 7º ano em que a língua de ensino é o inglês

### Escala de Avaliação

Critérios de Avaliação para o 1º Ciclo	
Notas	Percentagem
Excelente	98-100%
Muito bom	91-97%
Bom mais	81-90%
bom	71-80%
Satisfaz mais	61-70%
Satisfaz	50-60%
Não satisfaz	0-49%

Critérios de Avaliação para o 2º Ciclo	
Notas	Percentagem
5	90 – 100%
4	70 – 89%
3	50 – 69%
2	20 – 49%
1	0 – 19%

### Secundário

#### 7º e 8º anos

A avaliação visa apoiar o processo educativo e certificar o progresso da aprendizagem e as competências adquiridas pelo aluno.

No final de cada trimestre, são considerados vários instrumentos de avaliação e é redigido um relatório individual. Estes relatórios compreendem todo o processo de aprendizagem e de desenvolvimento da criança ao longo do período:

- Considerações gerais do diretor de turma sobre o aluno;
- Avaliação evolutiva das competências transversais;

- Avaliação de cada disciplina, que incorpora os diferentes instrumentos de avaliação nas disciplinas individuais.

Durante o primeiro e segundo períodos, são redigidos relatórios intercalares a fim de dar feedback sobre a evolução do aluno antes das avaliações finais desse período.

#### Critérios de progressão para o ano seguinte:

O aluno não pode progredir se:

- obteve uma nota inferior a C\* em Português/Inglês e Matemática;
- tiver obtido uma nota inferior a C\* em três outras disciplinas;
- tiver excedido o limite de faltas.

Adicionalmente, em inglês, os alunos que terminarem o 8º ano devem ter um nível de proficiência correspondente ao First Certificate do Cambridge English Program. Esta proficiência é um requisito para o Upper Secondary (IGCSE), onde o aluno terá de realizar as tarefas propostas pelas diferentes disciplinas e fazer os Exames Externos de Cambridge.

\*Tabela I - Critérios de Avaliação do Sistema Internacional de Cambridge

#### 9º e 10º anos

Ao longo do 9º e 10º ano, os alunos são avaliados internamente de acordo com a sua participação e trabalho nas aulas, empenho, atitudes/competências transversais e diversos instrumentos de avaliação.

No final de cada trimestre, são considerados os vários instrumentos de avaliação e é redigido um relatório individual. Estes relatórios compreendem todo o processo de aprendizagem e desenvolvimento da criança ao longo do período:

- Considerações gerais do diretor da turma sobre o aluno;
- Avaliação evolutiva das competências transversais;
- Avaliação de cada disciplina, integrando os diferentes instrumentos de avaliação nas disciplinas individuais.

Durante o primeiro e segundo períodos, são redigidos relatórios intercalares a fim de dar *feedback* sobre a evolução do aluno antes das avaliações finais desse período.

#### **9º ano**

#### Critérios de progressão para o ano seguinte

O aluno não pode progredir se:

- tiver obtido uma nota inferior a C\* em Português/Inglês e Matemática;
- tiver obtido uma nota inferior a C\* em três outras disciplinas;
- tiver excedido o limite de faltas.

O IGCSE 1 é equivalente ao 9º ano do Currículo Nacional. Para obter esta equivalência, o aluno deverá cumprir os critérios de progressão estabelecidos de acordo com o Decreto-lei 17/2016, de 4 de abril, da lei portuguesa.

\*Tabela I - Critérios de Avaliação do Sistema Internacional de Cambridge

### 10º ano

No final do 10º ano, os alunos são submetidos aos exames externos internacionais do IGCSE de Cambridge, nos quais obtêm uma nota de acordo com a Tabela I - Critérios de Avaliação do Sistema Internacional de Cambridge.

Tabela I

Critérios de Avaliação do Sistema Internacional de Cambridge	
Notas de Cambridge	Percentagem
A*	90 – 100
A	80 – 89
B	70 – 79
C	60 – 69
D	50 – 59
E	40 - 49
F (Cambridge IGCSE apenas)	30 – 39
G (Cambridge IGCSE apenas)	20 - 29

Os alunos podem fazer os exames em maio/junho e em outubro/novembro, embora nem todos os exames sejam oferecidos na sessão de outubro/novembro. Se não atingirem a nota requerida na primeira sessão, podem habitualmente repetir o exame na segunda sessão (aplicável a matérias cujos exames são passíveis de serem realizados em ambas as sessões). É importante ter em consideração assuntos que requerem vários trabalhos (vários componentes) e orientar o aluno no seu processo.

A escola adota, em conformidade com a Lei Portuguesa n.º 224/2006 de 8 de março, como critério de progressão, um **mínimo de 6 C de notas** nos exames realizados, para poder passar no programa. Os alunos também não devem exceder o limite de faltas.

## 11º e 12º anos

Ao longo do nível Advanced os alunos são avaliados de acordo com a sua participação e trabalho em aula, empenho, atitudes e competências transversais. Os momentos de avaliação interna correspondem a instrumentos de avaliação diversificados, cujos critérios estão de acordo com a Tabela I – Critérios de Avaliação do Sistema Internacional de Cambridge

No final do Advanced (11º e 12º anos), os alunos são submetidos aos exames de Cambridge AS and A Levels, nos quais obtêm uma nota de acordo com a Tabela I – Critérios de Avaliação do Sistema Internacional de Cambridge

Há duas formas para os alunos terminarem o Advanced Secondary program: AICE Diploma ou disciplinas A-Levels.

**AICE Diploma** – Este diploma exige que um aluno acumule 7 créditos de um conjunto de disciplinas. Os alunos devem escolher pelo menos uma disciplina de cada grupo obrigatório (grupo 1, grupo 2 e grupo 3). É também necessário que o aluno conclua a disciplina de Global Perspectives & Research. As disciplinas concluídas em AS têm o valor de 1 crédito e em A-Level o valor de 2 créditos.

Os alunos podem somar os 7 créditos de diferentes formas, de acordo com a seguinte tabela oficial de Cambridge:

A Levels (2 créditos cada)	AS Levels (1 crédito cada)	Cambridge International AS Level Global Perspectives & Research (9239)	Total
3	0	1	7 créditos
2	2	1	7 créditos
1	4	1	7 créditos
0	6	1	7 créditos

### Alternativas Escolha Aice Diploma

Para que se considere que o aluno atingiu as notas mínimas necessárias para obter o AICE Diploma, existe uma combinação de pontos (entre 140 e 420 pontos), que pode ser somada de diferentes formas, de acordo com a seguinte tabela oficial de Cambridge:



Dois créditos de estudo (A Levels)		Um crédito de estudo (AS Levels)	
Nota	Pontos	Nota	Pontos
A*	140	-	-
A	120	A	60
B	100	B	50
C	80	C	40
D	60	D	30
E	40	E	20

Se os alunos optarem por fazer exames de disciplinas A-Level em vez de completarem o AICE Diploma, devem passar nos exames de A-Levels em pelo menos 3 disciplinas no final do programa.

## SUSTENTABILIDADE E ATIVISMO

Acreditamos que o Aprendiz tem uma responsabilidade que excede largamente o de transmitir conteúdos sólidos académicos no contexto tanto do Curriculum nacional como do curriculum internacional de Cambridge. Só entenderemos que realizámos a nossa vocação enquanto instituição educativa quando tenhamos possibilitado que os nossos alunos evoluam como seres humanos equilibrados e carinhosos: emocional, social e racionalmente. Almejamos que os nossos alunos e pessoal contribuam ativamente para transformar o mundo de forma a tornar-se mais consciente, justo, honesto e respeitador de todos os seus habitantes. Estimulamos o ativismo positivo.

Como parte da nossa metodologia procuramos oportunidades para permitir a aprendizagem ativa. É uma das ferramentas para comprometer os alunos tanto com a parte académica como com a necessidade de transformar o mundo. Permite aos alunos desenvolver competências, atitudes e adaptabilidade. Neste contexto, a nossa abordagem educativa integra cada vez mais como conceitos fundamentais a sustentabilidade, a biodiversidade, a pegada ecológica e o pensamento sistémico.

- ODS – Os Objetivos de Desenvolvimento Sustentável das Nações Unidas fornecem uma bússola clara para o futuro do planeta. Para adquirir uma experiência prática com estes conceitos, esforçamo-nos para que os projetos, aulas, clubes e atividades extracurriculares sejam inspirados por esses objetivos.
- O NOSSO EDIFÍCIO – Esforçamo-nos para reduzir a nossa pegada ecológica e dependermos menos da rede elétrica pública. As instalações escolares foram

projetadas de forma a maximizar a captura dos benefícios da luz e do calor do sol. O edifício principal tem um estilo arquitetónico "nórdico" com a utilização estrutural de isolamento térmico e sonoro, amplos terraços cobertos e utilização alargada de materiais de construção naturais e de baixo impacto. Janelas amplas permitem a entrada de muita luz natural dentro das salas de aula. Os acabamentos em madeira, amplos corredores, e ventilação natural criam um ambiente de trabalho muito agradável;

Após as obras de expansão previstas para o verão de 2023, a escola será maioritariamente autossuficiente no que toca às suas necessidades de eletricidade através da energia solar. A utilização de água potável será reduzida através da aplicação da água "cinzenta" para descargas dos autoclismos. As águas do poço in situ e as águas pluviais captadas são utilizadas na irrigação dos jardins. O gás natural cobre as necessidades energéticas da cozinha. Adicionalmente, o consumo global de energia do edifício ao longo do ano será ainda mais reduzido pela plantação de hera, que dentro de alguns anos irá cobrir completamente os terraços de todos os pisos.

- PRINCIPIOS REGENERATIVOS – Os jardins são inspirados pelos princípios dos sistemas de permacultura biológica, agroflorestas, e culturas regenerativas. Os alunos são promotores ativos de cultivo da horta biológica como parte das suas atividades de aprendizagem. A colheita é usada como ingredientes para o almoço. Mais de duzentas árvores foram plantadas pelos alunos nos últimos 3 anos. Os animais – gatos, cães, porcos e galinhas – são participantes importantes na vida da nossa escola e ajudam na reciclagem dos restos alimentares.
- DESPERDÍCIO ZERO – Subscrevemos os princípios dos 5Rs: Repensar, Reduzir, Reutilizar, Reciclar e Recuperar – um ciclo no qual nada se desperdiça. Tornarmos uma verdadeira organização desperdício-zero é um objetivo e um processo, que oferece uma experiência de aprendizagem constante tanto para os alunos como para os adultos. Ao procurarmos alcançar estes objetivos, alcançamos progressos substanciais em consciencialização e resultados. Alguns exemplos são o aprovisionamento de ingredientes para a cozinha de produção biológica, renovável, de pequena escala e local. Os fornecedores fazem parte da nossa comunidade alargada. Para ajudar a promover o seu fantástico trabalho, são convidados a participar no Bio mercado mensal do Aprendizizes onde podem exhibir os seus produtos e vendê-los em condições benéficas para todos. Simultaneamente compramos por grosso, minimizamos o desperdício e a utilização de plásticos, embalagens e materiais não ecológicos. Na medida do possível, todos os resíduos são utilizados dentro da escola (na disciplina de Artes, ou outras), ou são reciclados. Os alimentos e os resíduos biológicos são reciclados em compostagem, como alimentos para animais, ou doados.

## NATUREZA E DESPORTOS

A interação frequente com a natureza e o exercício físico são considerados parte integrante de um desenvolvimento saudável tanto de alunos como de adultos.

### Natureza

As instalações da escola compreendem atualmente mais de 16.000m<sup>2</sup> com vista sobre a serra de Sintra e em proximidade direta das Reservas Naturais de Cascais e do corredor ecológico “Vale das Vinhas”. Tanto no interior como no exterior das nossas instalações estimulamos o constante envolvimento com a natureza.

- Os alunos têm acesso livre aos jardins da escola e às áreas recreativas distribuídas em redor dos edifícios. Estimulamos os alunos a passarem os seus intervalos ao ar livre, beneficiando assim do clima ameno de Cascais;
- Estimulamos os professores a darem as suas aulas no exterior, seja na floresta, no anfiteatro, nos jardins ou nos terraços;
- A escola tem uma horta biológica substancial que é de acesso livre e os alunos participam ativamente e aprendem a cuidar dela.
- A escola tem animais tais como cães, gatos, galinhas e porcos. Os alunos são orientados a lidar com esses animais de forma saudável e respeitosa. Os animais que circulam livremente pelas instalações são treinados por profissionais para interagirem com os humanos. Ainda assim, as pessoas que estão nas instalações da escola têm consciência e reconhecem que incidentes com animais são possíveis e não podem ser totalmente excluídos.

### Desportos

O desporto e o exercício físico são parte integrante do currículo em todos os ciclos. Valorizamos a liberdade dos alunos de acederem às instalações da escola e permitir-lhes brincar, fortalecer os seus corpos, explorar e ser criativos.

- Depois de concluídas as obras de expansão no verão de 2023 as instalações desportivas compreenderão 1 campo de futsal, 1 campo de basquetebol, 2 campos de voleibol, 1 campo de voleibol de praia, 2 campos de futebol, 4 trampolins e um *skate-park*.
- Os alunos terão acesso a equipamento adequado à sua idade, como muros de escalada, *slack-lines*, rede de escalada, um castelo multifunções, escorregas, *monkey bars*, baloiços, etc.,
- Para atividades desportivas no interior, utilizaremos o Pavilhão Desportivo de Murches

Promovemos condições seguras de interação e utilização dos equipamentos exteriores para os nossos alunos. Temos um Comité de Segurança que revê e aplica as leis e regulamentos em vigor. Em conformidade com os regulamentos a escola tem um seguro de responsabilidade civil perante terceiros.

Durante os intervalos, os adultos andam pelos recreios para fazer *coaching*, ajudar, supervisionar e intervir se necessário. Uma das tarefas é ajudar a prevenir situações injustificadamente perigosas e reduzir os riscos. Neste contexto, o pessoal, os alunos e as famílias reconhecem que algumas atividades na escola envolvem um certo nível inerente de exposição ao risco: desportos de contacto, trepar às árvores, fazer skate, fazer escaladas, trabalhar a madeira, *monkey bars* e outros. Os riscos não podem ser totalmente eliminados em todas as ocasiões e todos estão instruídos no sentido de:

- Só andarem em *skateboards*, trotinetes e patins com capacetes
- Os alunos do pré-escolar e do primeiro ciclo não devem usar as barras altas dos *monkey bars*
- Os trampolins devem ser usados sem sapatos e por um máximo de 4 pessoas em simultâneo
- Não trepar às árvores do anfiteatro
- Não subir à parte mais alta do muro de escalada sem supervisão e equipamento de segurança
- Não usar de forma inapropriada equipamentos ou ferramentas, seguir sempre as regras aplicáveis e não por os outros alunos em perigo seja de que forma for.

## VISITAS DE ESTUDO E ATIVIDADES FORA DO CONTEXTO ESCOLAR

Como parte do currículo, a escola organiza regularmente visitas e viagens de estudo. Tipicamente, estas visitas têm um objetivo de estudo específico que promove a aprendizagem ativa. As visitas de estudo e atividades fora da escola oferecem oportunidades para expandir a autonomia dos alunos e estimulamos o gozo da liberdade por parte dos alunos, em linha com a sua gradual compreensão dos seus limites e responsabilidades.

Desta forma, os princípios comportamentais positivos dos Aprendizes também se aplicam a qualquer atividade escolar fora das instalações escolares tais como Visitas/acampamentos. Tal não depende se a atividade foi ou não organizada pela escola. Os alunos e a família reconhecem que qualquer mau comportamento se reflete na imagem dos próprios aluno e na imagem do Aprendizes em geral. Para uma maior segurança e organização, os alunos seguirão as orientações e os pedidos dos adultos presentes. Em caso de violações de conduta relevantes haverá consequências apropriadas.

Estas atividades específicas podem envolver custos que não estão incluídos na mensalidade. Estas atividades são previamente comunicadas aos pais e o montante é cobrado na fatura do mês seguinte.

Em caso de não participação na atividade, é essencial um aviso prévio suficiente, caso contrário, o montante informado na comunicação é devido.

No caso de um aluno não participar na visita de estudo, não deve vir à escola durante o tempo em que a turma está na visita

## ATIVIDADES EXTRACURRICULARES E CLUBES

A escola oferece atividades extracurriculares aos alunos, de acordo com as ofertas publicadas no nosso website e na escola.

As inscrições para cada atividade extracurricular não podem ser canceladas ou alteradas durante o período em curso. As alterações relacionadas com o período seguinte devem ser previamente comunicadas à escola. Algumas atividades podem implicar custos adicionais.

## ALIMENTAÇÃO

A nutrição, como fonte fundamental da saúde de cada pessoa, é um pilar central da abordagem da nossa escola, alinhado e consistente com os nossos valores. Parte integrante da nossa oferta educativa, o Aprendizes orgulha-se da Qualidade dos alimentos cozinhados na escola por pessoal qualificado e dedicado sob a supervisão de um nutricionista certificado. Os princípios da nossa abordagem são estabelecidos numa política alimentar detalhada.

Os alimentos são biológicos, preferencialmente produzidos de forma sustentável e comprados localmente, equilibrados, nutritivos, saudáveis e saborosos, e evitam-se os ingredientes processados e industrializados.

- No intervalo da manhã é oferecido um snack ligeiro;
- Durante o intervalo a meio do dia é servido o almoço. ementas vegetarianas são oferecidas todos os dias, e carne/peixe de fontes sustentáveis são servidos 3 dias por semana.
- No final do dia é oferecido outro snack;
- As limitações dietéticas são tratadas pela equipa da cozinha, em colaboração com a equipa do Bem estar e o nutricionista quando apropriado;
- Para assegurar a consistência da abordagem e por respeito a todos, os alunos não podem trazer alimentos ou bebidas para a escola.

## HORÁRIO DE FUNCIONAMENTO DA ESCOLA

- Horário de funcionamento: 08:00h - 18:00h
- Hora de início das aulas para a pré-escolar e o 1º Ciclo: 8:45h
- Hora de início das aulas a partir do 5º ano: 8:30h
- Final das aulas da pré-escolar e do 1º Ciclo: 15:45h
- Final das aulas a partir do 5º ano: entre as 15:30h e as 16:30h
- Prolongamento: entre as 17:00h-18:00h (este é um serviço opcional mediante uma taxa)

Permanecer na escola depois das 17:00h não é considerado um prolongamento se os alunos permanecerem na escola para participarem em atividades extracurriculares.

No caso de um aluno permanecer depois das 18:00h, será cobrada uma taxa de 15 euros por cada 15 minutos.

## SAÍDA DA ESCOLA

Durante o horário normal de funcionamento, um aluno só sairá da escola autonomamente com autorização dos seus encarregados de educação.

- O 5º e o 6º anos podem sair no final do dia com autorização;
- O 7º e 8º anos podem sair à hora do almoço com autorização para aquele dia. Podem sair no final do dia;
- A partir do 9º ano os alunos podem sair durante o intervalo da manhã, á hora do almoço e nos seus tempos livres, mediante autorização. Podem sair no final do dia.

Para facilitar a supervisão, as autorizações devem ser dadas preferencialmente com antecedência, por escrito ou numa base anual. As autorizações pontuais têm que ser entregues no Front Desk, antes das 10am do mesmo dia por e-mail. As autorizações recebidas depois desta hora não são tidas em conta. As autorizações pontuais, bem como as alterações de autorizações permanentes, devem ser enviadas por e-mail (secretaria@aprendizes.pt).

## DIVERSOS

**Telemóveis:** Queremos que os alunos se envolvam e estejam presentes quando estão na escola. Também compreendemos que os telemóveis são um recurso e um bem valioso quando utilizados corretamente. Neste sentido: apenas **os alunos dos A-levels** (11º e 12º anos) podem utilizar os seus telemóveis na escola, mas devem estar desligados ou em modo de voo durante as aulas, a menos que o professor tenha autorizado a sua utilização. Os alunos podem utilizar os seus telefones durante as pausas da manhã e do almoço. No entanto, o edifício principal será um edifício sem telefones em espaços comuns.

**Computadores portáteis:** Os alunos a partir do 7º ano devem trazer os seus próprios computadores portáteis ou tablets, a fim de poderem trabalhar com flexibilidade nas tarefas e projetos em curso. A literacia digital é uma parte fundamental do processo de aprendizagem. A sua utilização está sujeita à política definida pelo professor da sala de aula.

**Responsabilidade pelos artigos dos alunos:** A escola não assume responsabilidade por todo e qualquer artigo pessoal trazido pelos alunos (brinquedos, telemóveis, computadores portáteis e quaisquer outros).

**Aniversários:** Cada turma define a forma como os aniversários são comemorados. Isto pode incluir, entre outros, a confeção de um bolo juntamente pelo aluno aniversariante e o grupo. Os pais são convidados a virem cantar os parabéns.

**Proteção de dados:** a escola está empenhada em proteger a privacidade e a segurança dos dados pessoais de cada aluno. Todos os dados recolhidos destinam-se ao uso exclusivo da escola e só serão fornecidos a entidades externas ao Ministério da Educação para efeitos legais gerais, seguros, ou outras atividades relacionadas com a escola.

## TRANSPORTE

A intensidade do trânsito causa cada vez mais impactos negativos para o ambiente e para a qualidade de vida em geral. O Município de Cascais tem muito trânsito durante as horas de ponta da manhã e da tarde. A escola apoia medidas da comunidade e do Município que visam melhorar a sustentabilidade da mobilidade urbana. Cada um de nós pode dar uma contribuição para reduzir a pressão:

- Sugerimos que os alunos utilizem tanto quanto possível transportes públicos, adquirindo assim uma maior autonomia. Temos uma paragem de autocarros defronte da escola. Há ligações para muitos locais (descarreguem a aplicação MOOVIT para mais informações);
- As famílias são encorajadas a organizar a partilha de carros;
- Somos grandes adeptos de bicicletas. Andar de bicicleta é um hábito saudável e sustentável e encorajamos ainda uma cultura de andar de bicicleta. Há uma bela ciclovia que atravessa o “Vale das Vinhas” a partir do centro de Cascais e vai até muito perto da escola;
- Se possível, é favor tentar apanhar/deixar as crianças fora da “hora de ponta”. Se chegarem 10 minutos mais cedo há muito menos carros;
- Temos pessoal a ajudar os pais na área Kiss&Go para retirar rapidamente as crianças dos carros. Por favor, respeitem a área Kiss&Go e não estacionem para permitir um melhor fluxo de trânsito;
- Se tiverem filhos no secundário, considerem deixá-los um pouco afastados da escola;
- Pedimos a todos que utilizem o estacionamento de forma respeitosa. Os bons modos, um pouco de paciência e o andar devagar são uma ajuda tremenda para a segurança de todos;
- No estacionamento, temos um sistema de rotação entre o pessoal para garantir que apenas alguns elementos estacionam aí.
- Se for de prever uma espera mais prolongada, por favor pensem em estacionar nos lugares públicos nas ruas adjacentes;
- Será utilizado um serviço de transporte organizado pela escola para a Educação Física, visitas de estudo e outras atividades;
- A escola não dispõe de transporte de e para a escola.

## FARDA

A farda não é obrigatória. Poderá ser comprada diretamente do fornecedor de acordo com as instruções na lista de material.

Os alunos devem usar vestuário desportivo apropriado para as aulas de Educação Física e Yoga.

Independentemente do uso do uniforme, os estudantes devem usar vestuário apropriado para o contexto escolar durante o horário escolar tanto nas instalações escolares como no exterior.

## DOENÇAS E CASOS RELACIONADOS

**Quando um aluno apresenta sintomas de estar doente**, a escola aconselhará os pais a virem buscá-lo o mais depressa possível.

Se o aluno tiver febre (+ 38°C), será dado Ben-u-ron, a menos que haja uma indicação contrária por escrito dos pais. Se a administração de Ben-u-ron não for autorizada, os pais têm até 30 minutos para vir buscar o aluno.

O aluno pode voltar à escola quando estiver recuperado, o que, no caso de algumas doenças específicas, implica um período de tempo passado fora da escola relativo período de contágio, de acordo com a Lei portuguesa n.º 229/94 e o Decreto Regulamentar n.º 3/95.

Sempre que um aluno desenvolver quadros patológicos que não estão abrangidas pelo Decreto Regulamentar n.º 3/95. 3/95 de 27 de janeiro de 1995, o aluno deve suspender a frequência escolar até que a situação seja identificada e/ou certificada.

O aluno só poderá regressar à escola depois da situação ter sido devidamente resolvida, ou através de uma declaração médica, garantindo assim o regresso à escola sem qualquer perigo de contágio para outras crianças e/ou colaboradores.

**Em caso de emergência**, contactamos sempre os pais e encaminhamos o aluno para o Hospital de Cascais. A escola tem um seguro escolar para cada aluno, que garante o reembolso de eventuais despesas de tratamento até 1000 euros, em caso de incapacidade permanente até 5.000 euros e em caso de morte até 7.000 euros. O aluno será transportado da forma mais adequada à gravidade da lesão. Para efeitos de reembolso, os pais devem apresentar todas as faturas à escola.

**Visitas ao hospital por iniciativa dos pais após um "acidente escolar"**: se os pais decidirem por sua própria iniciativa ir ao hospital após qualquer "acidente escolar", devem informar a escola para poderem ativar o seguro escolar.

**Administração de medicamentos**: Por razões de segurança, só administramos medicamentos aos alunos quando entregues pelos pais, e com as instruções apropriadas no formulário apropriado.

**Piolhos**: quando são detetados piolhos num aluno, os pais são aconselhados a vir buscá-lo e a aplicar o tratamento adequado. Uma vez feito o primeiro tratamento, e se certificar que já não há piolhos ou lêndeas, o aluno pode voltar à escola.



**Boletim de vacinas:** a apresentação do boletim de vacinas do aluno é facultativa.

**Covid:** a escola adota as medidas da Direção Geral de Saúde e da Direção Geral dos Estabelecimentos Escolares.

## ADMISSÕES

A escola está aberta a todas as crianças, independentemente da sua etnia, nacionalidade, estatuto social, orientação sexual ou religião.

Procuramos identificar candidatos e as suas famílias que estão alinhados com os nossos valores e que querem contribuir para a comunidade escolar. A manifestação de interesse pode ser feita através de um formulário específico a partir de outubro do ano anterior ao ano em questão.

O processo de admissão tipicamente engloba as seguintes etapas:

- entrevista de um representante da escola com os encarregados de educação do aluno;
- preenchimento do formulário de pré-inscrição;
- envio de todos os relatórios escolares e terapêuticos anteriores (se houver) do candidato;
- entrevista do futuro aluno por um elemento da equipa da escola;
- o candidato pode ser convidado a passar 1 a 2 dias na escola;
- teste de proficiência de inglês (para os que entram no sistema de Cambridge).

A taxa de inscrição anual e a taxa de admissão única só são cobradas após a confirmação formal da admissão pela escola. Ambos os montantes não são reembolsáveis em caso de cancelamento da inscrição pela família.

A escola reserva-se o direito de recusar a admissão de qualquer candidato. Ao atribuir as vagas disponíveis na escola, os irmãos/irmãs dos atuais alunos têm prioridade nos critérios de seleção.

Através da inscrição, a família do candidato confirma que concorda com o conteúdo das políticas e procedimentos da escola (Regulamento Interno). Confirmam que entregaram na escola todos os relatórios escolares e terapêuticos anteriores (se houver) e traduções exatas (se a língua original não for inglesa ou portuguesa), que poderão ser relevantes para análise pelo Departamento de Admissões. A família confirma que não omitiu qualquer informação ou documentação relevantes. A família está ciente de que, em caso de violação de procedimentos, a direção escolar pode tomar as medidas que considerar relevantes, incluindo a expulsão.

A matrícula só é considerada efetiva após o pagamento das taxas, preenchimento do formulário e aceitação da política da escola, da política alimentar e das Star Rules.

## RENOVAÇÃO DA MATRÍCULA

As reinscrições para o ano académico seguinte têm de ser feitas durante o mês de fevereiro, de acordo com o dia estipulado em cada ano, utilizando um formulário online e são finalizadas através do pagamento da taxa de reinscrição dentro do prazo.

- Só serão aceites reinscrições de alunos cujas mensalidades e outras despesas do ano em curso estão integralmente pagas;
- Através das reinscrições, a família do aluno confirma que concorda com o conteúdo das políticas & procedimentos da escola;
- A escola reserva-se o direito de não aceitar a reinscrição do aluno por qualquer uma das seguintes razões:
  - O aluno desrespeitou e violou as políticas da escola e a abordagem comportamental do Aprendiz em múltiplas ocasiões;
  - Os procedimentos escolares e orientações do pessoal não foram cumpridos em múltiplas ocasiões e o assunto não foi resolvido em boa colaboração com as pessoas envolvidas;
  - Qualquer outra razão que esteja alinhada com os interesses válidos da escola, dos colegas e da comunidade escolar em geral.
- A taxa não é reembolsável;
- Se a taxa de reinscrição não for recebida pela escola antes do prazo determinado, o aluno poderá perder a sua vaga para o ano letivo seguinte.

## CANCELAMENTO DA MATRÍCULA

Os pedidos de cancelamento da matrícula ou desistência da escola podem ser feitos em qualquer altura por escrito com aviso prévio de 60 (sessenta) dias e sujeitos aos regulamentos descritos neste documento.

Mantém-se a obrigação de pagar todos encargos restantes até ao final do ano escolar (até 31 de julho inclusive) relativamente a estes pedidos recebidos após 15 de dezembro do ano escolar em curso.

## MENSALIDADES E PAGAMENTOS

As nossas mensalidades são publicadas em fevereiro de cada ano civil e referem-se ao ano académico seguinte.

Os montantes apresentados são calculados em termos anuais e divididos por 11 meses de acordo com o calendário proposto pelo Ministério da Educação; assim, independentemente do número de dias de aulas em cada mês, todas as mensalidades obrigatórias devem ser pagas na totalidade, de setembro a julho, independentemente da frequência.

Os montantes constantes na lista de preços continuam a ser integralmente devidos se a educação e/ou outros serviços prestados continuarem em linha (tal como determinado pelas autoridades legais, governamentais, públicas ou outras) ou durante a suspensão das aulas por outros motivos ou por motivo de força maior.

Em caso de não reinscrição de um aluno, o montante do 11º mês (julho) deve ser pago em 3 prestações nos meses de abril, maio e junho. O montante respetivo será cobrado nas faturas mensais respetivas juntamente com a mensalidade habitual.

#### **Desconto para irmãos:**

- 1º irmão: 10%
- 2º irmão e irmãos seguintes: 20%

Os descontos são aplicáveis apenas à mensalidade, não a outros encargos.

#### **Os serviços obrigatórios são:**

- Taxas de admissão e matrícula (para novos alunos)
- Reinscrição (para alunos atuais)
- Propinas (11 meses)
- Seguro escolar
- Contribuição para manuais escolares

#### **Exames de Cambridge de IGCSE e AS & A-Level**

As taxas de exame incluídas na nossa lista de preços são obrigatórias para cada nível de educação e programa respetivo.

#### **A mensalidade inclui\*:**

- Alimentação (snack matinal, almoço, snack à tarde)
- Project Weeks e Summer School (exceto atividades externas)
- Inglês de Cambridge
- Global Perspectives (a partir do 5º ano)
- SER - Social and Emotional Redesign
- Meditação/*Mindfulness*
- Yoga
- Clubes de trabalhos de casa
- Clubes
- Oficinas / Workshops
- Acompanhamento pela equipa do Bem-estar
- Orientação e aconselhamento vocacional (a partir do 8º ano)
- Fraldas e produtos de higiene (pré-escolar)

*\*estes itens podem variar dependendo do nível de ensino.*

#### **Os serviços facultativos são:**

- Prolongamento
- Atividades extracurriculares
- Visitas de estudo/ passeios
- Viagens

- Qualquer material extra solicitado pela escola
- Apoio terapêutico individual
- Avaliações terapêuticas

## **PAGAMENTOS**

As faturas devem ser liquidadas até ao dia 5 de cada mês. Os pagamentos efetuados após o dia 5 de cada mês sofrerão um aumento de 5% por cada semana ou fração de atraso.

**Apoio terapêutico:** as sessões individuais são cobradas mensalmente pelo período sugerido no Plano de Intervenção proposto pelo(s) Terapeuta(s) e com o consentimento dos Pais:

- Os valores mensais são calculados da seguinte forma: uma vez estabelecido o número de sessões semanais, o seu valor mensal é calculado tendo em conta o número médio de sessões por mês (4) e cobrado mensalmente independentemente do número efetivo de sessões no mês.
- Procuramos compensar as sessões que não se realizam (exceto em férias ou as faltas prolongadas por parte do aluno), que estão sujeitas à disponibilidade do terapeuta para as realizar.

## **Livros escolares:**

Se um professor entregar os livros escolares aos alunos, é dever do aluno devolvê-los em bom estado. Se tal não acontecer, o valor do respetivo livro será cobrado ao aluno. Os manuais de atividades, quando necessário, são cobrados separadamente.

## ABORDAGEM COMPORTAMENTAL POSITIVA

### **Contexto:**

1. O Aprendizizes é responsável por oferecer um ambiente harmonioso, no qual os alunos e o pessoal desfrutam do direito de aprender, ensinar e desenvolver-se.
2. O princípio global do Aprendizizes é criar um contexto favorável para estabelecer relações honestas e de cuidado mútuo entre todos os membros da sua Comunidade, e com a sociedade em geral. É um ambiente harmonioso, justo e seguro em que a aprendizagem ocorre – acadêmica, emocional e socialmente.
3. A Comunidade Aprendizizes segue os princípios comportamentais, estabelecidos nas Regras Star Rules, para garantir valores morais, respeito mútuo, e crescimento pessoal.
4. Os alunos no Aprendizizes devem ser capazes de desfrutar da sua liberdade, em linha com uma compreensão gradual dos seus limites e responsabilidades.
5. Dependendo das questões específicas relativamente ao comportamento, o enfoque da coordenação será numa ou mais de uma das seguintes áreas da organização do Aprendizizes – Académica, bem-estar emocional, cuidados comportamentais.
6. Cumprimos o enquadramento jurídico do Estatuto do Aluno e Ética Escolar (decreto-Lei nº 51/20212, de 5 de setembro)

### **Princípios Gerais de Ação:**

1. Todos os adultos – docentes ou outros – são Educadores no Aprendizizes e dão o exemplo aos alunos através do seu comportamento.
2. Como prioridade, cada adulto assume a responsabilidade direta de criar um ambiente positivo para uma relação segura com os alunos.
3. Sendo o desenvolvimento do comportamento apropriado uma responsabilidade partilhada do aluno, escola e família, cada pessoa na nossa comunidade assumirá a responsabilidade pelas suas próprias ações.
4. Procuramos separar a dignidade do indivíduo do seu comportamento.
5. O respeito e tolerância face à individualidade implica tanto o reconhecimento do comportamento positivo como a correção de conduta inadequada.
6. Havendo comportamento inadequado, a orientação é dar prioridade à prática restaurativa e estabelecer a conexão entre ação e consequência.
7. Seguimos um conjunto de consequências simples para aqueles que não aceitam as suas responsabilidades ou se extraviam da orientação das regras Star Rules.
8. Casos que tenham um efeito adverso relevante sobre o ambiente escolar serão alvo de ação imediata diretamente com a(s) pessoa(s) envolvidas.

## STAR RULES



### **Princípios gerais para professores e outros educadores:**

1. Utilize a sua responsabilidade pelo ambiente de aprendizagem para alimentar relações produtivas com os alunos, pais e colegas.
2. Estabeleça e ensine expectativas altas realistas – logo no início do ano letivo – explique e discuta as regras Star com o grupo.
3. Mantenha rotinas claras na sala de aula ao longo do ano – pontualidade, trabalhos para casa, momentos de silêncio, etc. Garanta consistência com as expectativas que foram comunicadas.

4. Encoraje comportamentos positivos de forma consequente através de elogios e clareza. Aplique as consequências de forma consistente e justa – positiva, restaurativa e corretiva. Faça sempre o acompanhamento das situações até à sua resolução final.

5. Assegure-se de que cada aluno é valorizado, reconhecido e que se sente seguro. Assegure-se de que todas as origens e circunstâncias específicas dos alunos são respeitadas.

6. Resolva as questões dentro da sala de aula – na medida do possível. Utilize estratégias de prevenção:

- i. Atenção – utilize o nome do aluno.
- j. Gestos – utilize para comunicar o comportamento esperado – ex., dedo na boca.
- k. Olhe – estabeleça contato visual direto.
- l. Proximidade – aproxime-se do aluno em questão.
- m. Pausa – ganhar atenção e recuperar o controlo.
- n. Ignorar – não dê atenção a comportamentos de chamada de atenção.
- o. Separação – lide com a situação, não com o aluno, remova a distração, mova o aluno para um local separado dentro da sala de aula.
- p. Avise – dê suficiente aviso antes de aplicar as consequências.

7. O Educador em causa deverá dar prioridade a resolver as situações comportamentais de pequena monta dentro da sala de aula (ou no local onde se verificou a ocorrência).

8. Retirar o aluno da aula ou da atividade é uma medida que deverá ser usada com parcimónia, e apenas após aviso suficiente e claro. Neste caso, siga os passos processuais aqui elencados:

- h. Um aluno a quem é pedido para sair da sala será notificado para se apresentar imediatamente ao Front-Desk. O Educador enviará imediatamente uma mensagem por Teams ao BCP (Behavioural Care Person), com cópia para o Front Desk ficar a par da ocorrência.
- i. Nos casos em que haja uma necessidade crítica de assistência pessoal, o Educador telefonará para a Front Desk, que decidirá quem será a pessoa a ser enviada para a situação.
- j. A Front Desk receberá o aluno e contactará por telefone o BCP.
- k. Entretanto, no Front-Desk será disponibilizado ao aluno um local para preencher um formulário de autoavaliação, o que deverá demorar cerca de 10 minutos. O objetivo do formulário é estimular a reflexão do aluno sobre a ocorrência, o seu impacto e consequências.
- l. Depois de preenchido, o BCP iniciará uma conversa com o aluno, através de uma abordagem de comunicação não culpabilizante e não violenta.
- m. O professor poderá especificar trabalhos adicionais para o aluno completar.
- n. O BCP ouvirá as partes relevantes e os Educadores envolvidos na situação. Dependendo do resultado, serão dados passos ou tomadas medidas adicionais as quais podem incluir retenções no próprio dia, trabalho comunitário, trabalho do aluno, revogação de privilégios, ou outros.

**A abordagem de comunicação não-violenta de todos os Educadores é baseada em quatro aspetos:**

5. Observação – O que é que está a acontecer? O que vê, de que se lembra? Qual é a sua e a minha perspectiva? Qual é a consequência do meu comportamento para os outros?
6. Sentimento – que emoções e sensações sente? O que sinto eu?
7. Necessidade – de que precisa e o que valoriza? De que preciso eu e o que valorizo?
8. Pedido – que ações/consequências gostaria/esperaria que acontecessem? Como pode tornar o comportamento em algo de positivo? Como podem ser reparadas as consequências para os outros? O que é que eu espero de si?

**Procedimentos para o Behavioural Care Person (BCP):**

O BCP é parte integrante da equipa de Bem-estar, a equipa que trata das questões emocionais em geral. O BCP está especificamente disponível para os alunos e as famílias em qualquer altura para lhes dar assistência em assuntos comportamentais. O trabalho do BCP é complementar às tarefas primárias dos professores que darão prioridade a lidar e restringir os problemas comportamentais dos alunos no âmbito das suas aulas.

- Como princípio geral de todos os Educadores, quaisquer consequências aplicadas serão construtivas e ajustadas à realidade e contexto do aluno.
- Em situações específicas, explicitadas supra, o aluno poderá ser expulso da sala e apresentar-se-á imediatamente ao Front Desk. Aí, o aluno será recebido para preencher um formulário de autorreflexão sobre o seu comportamento.
- O Front Desk contactará o BCP para mais assistência, que irá resolver a situação a partir desse momento.
- Todos os alunos enviados ao BCP serão sujeitos a medidas positivas, restaurativas, corretivas ou outras consideradas apropriadas. Estas medidas serão decididas pelo BCP em colaboração com outros adultos relevantes, tais como o professor, Head, Coordenador, TFD (equipa para Direção), conforme necessário.
- As medidas são diversas e podem incluir trabalhos de estudo adicionais, retenção após o período letivo no mesmo dia, trabalho comunitário, revogação de privilégios ou outros.
- A retenção escolar tipicamente ocorre entre as 16.00-17.00 no mesmo dia, mas poderá ser mais prolongada. A família será notificada da retenção por SMS e email.
  - o Os alunos apresentar-se-ão às 15.55h no local indicado pelo BCP, permanecendo aí até nova ordem.
  - o Durante a retenção o aluno não poderá abandonar o local que lhe foi atribuído. Isto significa que os alunos tratarão de resolver qualquer assunto ANTES do início do período de retenção – ir buscar coisas, ir à casa de banho, notificar a família, falar com alguém, etc.
  - o O tempo de retenção é reservado para compensar o tempo de aprendizagem perdido trabalhando em matérias de estudo, fazendo os trabalhos de casa, lendo, ou outros conforme as orientações do BCP.



- Os alunos que não cumpram as orientações do BCP podem ser sujeitos a medidas adicionais e/ou suspensão.
- Suspensões repetidas ou outras formas de escalada, após decisão do TFD, podem levar à expulsão da escola.

### Princípios Gerais e Recomendações para as Famílias:

- Vemos os membros da Comunidade do Aprendizizes como parceiros – alunos, pessoal e famílias. Cada um detém parte da responsabilidade pelo ambiente em que os alunos podem desabrochar. Idealmente, as expectativas do que acontece na escola, em casa, entre amigos ou na rua estão alinhadas, com mensagens e abordagens consistentes.
- Apoiamos um diálogo aberto e transparente com as famílias, que permita uma melhor orientação e apoio dos alunos. Encorajamos que se escutam uns aos outros e apresentem explicações antes de retirarem conclusões ou fazerem juízos de valor.
- Esperamos que as famílias subscrevam as regras Star, apoiem a implementação desta política comportamental, estimulem os filhos a aderirem a ela, e apoiem a abordagem quando for apropriado.

### Avaliação das Situações e Consequências:

#### SITUAÇÕES DE MENOR GRAVIDADE

Descrição típica	Responsabilidade/Ação	Consequências típicas	Alguns Exemplos
+acontecimentos individuais que causam perturbação aos outros ou à aprendizagem dos outros – dentro ou fora da sala de aula	+Imediatamente tratada pelo adulto presente +o aluno deverá ficar a compreender com clareza qual o impacto do seu comportamento +apenas situações pouco	+ o adulto esclarece quais são as expectativas +corrigir e compensar +ser colocado noutra parte da sala +compreender o impacto do comportamento— reflexão/breve discussão +poderá ser apropriado um pedido de desculpas +Compromisso de não repetir o comportamento	+má criação, desrespeito, usar palavras +correr, brincar em lugares inapropriados +permanecer algum tempo nas casas de banho +utilização incorreta ou sujar equipamento sem o limpar +comportamento não cooperante, responder de volta +atrasar-se, não completar os trabalhos de casa, não trazer o material necessário +fazer ruído de propósito ou para chamar a atenção

	graves excepcionais serão reportadas no ISAMS	+consequências imediatas relevantes para o comportamento podem ser diretamente aplicadas pelo adulto, tal como confiscar o telefone, não ser permitido entrar na sala de aula (atrasos), refeitório/serviço de almoço, limpeza, trabalhos escolares adicionais, medidas na sala de aula	+Não fazer os trabalhos de casa ou não trazer o material necessário +Não limpar a mesa do almoço, sujar tudo, cacifo sujo +apropriar-se de objetos de outras pessoas tal como mochilas +falta de cuidado com a natureza, com os demais, com os bens, desperdício +Não utilizar equipamento/vestuário apropriados ou de proteção +desonestidades de pequena monta que têm impacto sobre os outros
--	---	---	---

#### SITUAÇÕES GRAVES

Descrição típica	Responsabilidade/Ação	Consequências típicas	Alguns Exemplos
+perturbações de pequena monta repetidas que foram tratadas anteriormente +perturbações significativas repetidas e intencionais dos demais ou da aprendizagem dos demais +Claros desafios à capacidade de ensinar dos professores +Maldade, agressividade, ameaças, assédio +desrespeitar a segurança	+Imediatamente resolvidas pelo adulto presente +o aluno é enviado ao Front Desk +o BCP fará o seguimento com o (Head) professor, Bem Estar +se apropriado um plano de <i>coaching</i> formal apropriado individual poderá ser implementado +os pais serão notificados e	+ é pedido ao aluno que saia da aula e se dirija à Front Desk para preencher um formulário de autorreflexão +conversa formal com o BCP/aluno sobre o comportamento e consequências para os demais +Práticas possíveis de restauração poderão incluir trabalhos escolares adicionais, trabalho comunitário, revogação de privilégios, retenção no próprio dia para compensar tempo de aprendizagem perdido +acompanhamento para observar melhorias	+Repetição de situações comportamentais de pequena monta +desobediência deliberada +perturbações significativas das aulas +utilização inapropriada repetida do telemóvel +atirar ou intencionalmente estragar ou sujar objetos +sair das aulas ou da escola sem autorização +linguagem ou comportamento agressivo, abusivo +envolver-se em lutas físicas +atos significativos de desonestidade

dos demais, bullying	poderão ser convocados para uma reunião +notificação obrigatória no ISAMS		
----------------------	--	--	--

#### SITUAÇÕES MUITO GRAVES

Descrição típica	Responsabilidade/Ação	Consequências típicas	Alguns Exemplos
+Perturbações significativas repetidas que foram tratadas anteriormente +comportamento fortemente ameaçador, agressividade, comportamento violento +desrespeito significativo repetido +atividades ilegais	+Imediatamente resolvidas pelo adulto presente +o aluno é enviado ao Front Desk para preencher o formulário de autoreflexão +Conversa formal entre o BCP, o aluno e outros envolvidos +BCP/Bemestar coordenarão a definição de medidas e plano de apoio formal +Pais convocados para reunião +notificação obrigatória no ISAMS	+O aluno deverá dirigir-se à Front Desk +conversas formais sobre as consequências para os demais +coordenação para BCP/bemestar para estabelecer medidas +Retenção e suspensão +trabalhos escolares adicionais, tempo comunitário, remoção de privilégios +plano de apoio formal e acompanhamento serão definidos como condições para readmissão na escola +poderá ser necessário apoio externo - Psicólogo, Polícia, reabilitação +casos individuais podem levar o TFD a decidir-se pela expulsão final	+ Posse ou consumo de drogas, álcool durante o horário escolar +Violência, vandalismo +trazer objetos ilegais ou perigosos para a escola +Causar danos significativos ou pôr em perigo os demais

#### Regras específicas:

As linhas diretrizes acima descritas estabelecem o enquadramento geral para o comportamento desejável. Para além disso, há algumas especificidades:

#### **Utilização de telefone/ dispositivos tecnológicos:**

- No Aprendizizes, os computadores/telefones/dispositivos são usados como apoio para o estudo, não para entretenimento.
- O edifício principal é uma zona livre de telemóveis durante as horas letivas para todos os alunos.
- Apenas após orientação do Educador, durante as aulas, podem os alunos utilizar os seus PC/dispositivos para efeitos académicos.
- Na vila e na sala só podem utilizar os seus telemóveis os alunos do A-Level. A utilização do telemóvel por alunos de outros anos escolares é sujeita a confiscação e entrega no Front Office. No final do dia o telefone poderá ser recuperado.
- Durante os intervalos, os alunos devem privilegiar permanecer no exterior com os demais sem utilizar o telemóvel.
- Incumprimentos repetidos serão notificados no ISAMS. Os pais poderão ser contactados e solicitados para uma reunião.

#### **Alimentação:**

Parte integrante da nossa oferta educativa, o Aprendizizes orgulha-se da qualidade dos alimentos cozinhados na escola. Os alimentos são biológicos, preferencialmente produzidos de forma sustentável e comprados localmente, equilibrados, saudáveis e saborosos, e evitam-se os ingredientes processados e industrializados.

- Os princípios da abordagem educativa são estabelecidos na política alimentar detalhada. as limitações dietéticas são tratadas pela equipa da cozinha em colaboração com a área Pedagógica e a equipa de Bem-estar, se apropriado.
- Para garantir a consistência, os alunos não trarão comida para a escola, sendo confiscada a que trouxerem.
- O acesso à cozinha é restrito. O refeitório é uma zona comum e é da responsabilidade de cada pessoa zelar por ele e mantê-lo limpo. As horas do almoço e as filas serão respeitadas.
- O desperdício será minimizado, e cada um servir-se-á apenas da quantidade de comida que irá de facto comer. Depois da refeição a mesa será limpa de todos os restos alimentares. Os pratos, os guardanapos usados, os copos e os talheres serão levados para a copa.
- O bar é de utilização exclusiva dos adultos.
- Em caso de incumprimento, o aluno é chamado para efetuar trabalho de reparação/educativo na cozinha. Em casos mais graves uma notificação comportamental será feita no ISAMS.
- Se houver reincidências, os pais são contactados e poderá ser marcada uma reunião. Poderá haver outras consequências.

**Pontualidade:**

- Há um toque de aviso 5 minutos antes do início das aulas.
- Um segundo toque marca o início da aula e o Educador poderá fechar a porta da sala.
- Para evitar perturbações indevidas no grupo, depois de fechada a porta e iniciada a atividade, o aluno deixa de ter acesso à aula. Cada Educador é livre de pôr em prática esta orientação com maior ou menor rigor para acautelar os melhores interesses e o direito à aprendizagem do grupo.

**Atividades fora da escola/visitas:**

- Os princípios comportamentais positivos do Aprendizizes aplicam-se igualmente a qualquer atividade em grupo da escola fora das instalações escolares tais como Visitas/acampamentos, não dependendo de se a atividade foi ou não organizada pela escola.
- Os princípios também cobrem as expectativas sobre o comportamento do aluno durante o horário escolar normal, incluindo os intervalos no exterior das instalações escolares, permanências na vizinhança da escola ou em qualquer outro lugar.
- Qualquer (mau) comportamento reflete-se na imagem dos próprios alunos e na imagem do Aprendizizes em geral.
- Para maior segurança e organização, os alunos seguirão as orientações e pedidos dos adultos presentes. Em caso de incumprimento relevante poder-se-ão aplicar consequências apropriadas.

**Autorização para sair da escola durante as horas escolares:**

- Durante as horas escolares normais, o aluno apenas sairá da escola autonomamente se devidamente autorizado pelos seus encarregados de educação.
  - o Os 5º e 6º anos podem sair no final do dia com autorização.
  - o Os 7º e 8º anos podem sair á hora de almoço se autorizados para esse dia em concreto. São livres de saírem no final do dia.
  - o A partir do 9º ano os alunos podem sair durante o intervalo da manhã, do almoço, e nos períodos livres se tiverem autorização. São livres de saírem no final do dia.
- Para facilitar a supervisão, as autorizações devem ser dadas com antecedência. As autorizações pontuais têm que ser entregues no Front Desk, ANTES DAS 10 A.M. do mesmo dia, por e-mail. Não são consideradas as autorizações recebidas após esta hora.
- As violações das autorizações são qualificadas como incumprimentos graves com consequências apropriadas e os pais são contactados. Será feita uma notificação no ISAMS.

### **Segurança ao brincar:**

- Uma das tarefas da supervisão dos adultos durante os jogos dos alunos é ajudar a evitar situações indevidamente perigosas e reduzir o risco dos alunos se magoarem.
- Em paralelo, valorizamos algum grau de liberdade dos alunos que lhes permita fortalecer os seus corpos, explorar e ser criativos. Neste contexto, certas atividades de jogos e brincadeiras na escola contêm um elemento de risco de acidentes: desportos de contacto, trepar às árvores, andar de skate, fazer escaladas, trabalhar na madeira, *monkey bars*, etc. Uma vez que estes riscos não podem ser sempre eliminados são dadas instruções aos alunos para:
  - Só andarem em *skateboards*, trotinetes e patins com capacetes
  - Os alunos do pré-escolar e do primeiro ciclo não devem usar as barras altas dos *monkey bars*
  - Os trampolins devem ser usados sem sapatos e por um máximo de 4 pessoas em simultâneo
  - Não trepar às árvores do anfiteatro
  - Não usar de forma inapropriada equipamentos ou ferramentas, seguir sempre as regras aplicáveis e não pôr os alunos em perigo seja de que forma for.

### **Faltas**

- Por determinação de um elemento do pessoal na escola, um aluno poderá ser considerado como tendo faltado à aula, a uma atividade de frequência obrigatória, a uma atividade facultativa na qual se inscreveu. Se as aulas forem dadas consecutivamente, haverá tantas as faltas quantas as aulas a que o aluno faltou;
- As faltas devem ser justificadas por escrito e assinadas pelo encarregado de educação;
- São consideradas faltas injustificadas aquelas para as quais não foi apresentada nenhuma justificação ou cuja justificação não foi aceite pela escola;
- Nos 1º – 4º anos, o limite de faltas injustificadas é de 10; a partir do 5º ano os alunos não podem acumular mais faltas injustificadas do que o dobro do número total de horas daquela disciplina por semana. (Por exemplo, se um aluno tiver 4 horas de ciências por semana, faltar a 8 horas de Ciências seria o número máximo justificado de faltas.)

Nos casos considerados viáveis pelo pessoal da escola, se um aluno exceder o número de faltas injustificadas, poderá ter que realizar determinadas atividades, a serem definidas pela escola, que possam tornar possível a recuperação.

A escola dispõe de um livro de reclamações e de elogios.